



おはして上手に食べれるかな？ゆっくりゆっくり慎重に。

12

2009

No.510

## PUBLIC INFORMATION

発行 香芝市役所

〒639-0292 奈良県香芝市本町1397番地

☎0745-76-2001(代表)

広報 KASHIBA

かしば



カッシー

### 香芝市民憲章

香芝市は、悠久のシンボルである二上山の恵みを受けた豊かな生活と歴史をもち、明るい未来社会にむかつて歩みつけているまちです。

わたしたち香芝市民は、生きる喜びとやすらぎのあるまちづくりをめざして、ここに市民憲章を定めます。

一、自然を大切にし、  
美しいまちをつくります。

一、であいを大切にし、  
共に生きるまちをつくります。

一、いのちを大切にし、  
住みよいまちをつくります。

一、伝統を生かし、  
新しい文化の香るまちをつくります。

一、元気な「ひと」を育て、  
希望あふれるまちをつくります。

### もくじ

- 2 1年を振り返って
- 4 平成21年度上半期財政状況
- 6 人事行政の運営等の状況
- 8 市政トピックス
- 9 まちの話題
- 10 みんなの国保・子育ていきいき
- 11 保健シリーズ
- 12 消防だより
- 12 新型インフルエンザワクチンについて
- 13 ペンリレー



## 1月

- 1 / 9 消防出初式  
今池親水公園で各分団が一斉放水
- 12 ▼ 成人式
- 16 ▼ 鎌田小防災訓練
- 25 マラソン大会  
「かつらぎの道」を駆け抜けるランナー



## 2月

- 2 / 4 ▼ 青少年健全育成研修会
- 5 ▼ 香芝・広陵消防組合総合訓練
- 22 社会福祉大会  
安心して暮らせる豊かな  
社会づくりをめざして
- 28 ▼ 教育委員会表彰



## 3月

- 3 / 3 バイオディーゼル燃料収集車始動  
廃食油の回収している北中生徒会の生徒が  
収集車に給油
- ▼ 旭ヶ丘小学校サブ体育館完成
- 21 ▼ 公民館春のつどい



## 4月

- 4 / 11 ▼ 人権を確かめ合う日記念集会
- 12 香芝ウォーク2009  
新緑のいぶきを感じながらの散策
- 25 ▼ 公民館開講のつどい



## 5月

- 5 / 10 選手権大会  
いろんな世代が参加し、  
日頃の練習の成果をフル  
に発揮



## 6月

- 6 / 6 ▼ 食中毒予防講習会
- 20 男女共同参画週間講演会  
約80人の参加者と、自分らしく共に  
生きる社会づくりについて考えました

メキシコを起点に世界的に流行した新型インフルエンザは、国内でも猛威をふるい、楽しみにされていた市や地域のさまざまな行事の中止が相次ぎました。また、戦後初めて選挙による政権交代がなされ、大きな変革の時代を迎えており、本市においてもより一層の行財政改革の推進が求められています。こうした中、わがまちのこの1年を振り返ってみました。

2009  
平成21年  
1年



## 11月

11/3 ▼ 功労者表彰式

### 7 公民館まつり

学習成果の舞台発表

▼ 新総合計画策定に向けて全5回の市民討議会を開催

21 ▼ 市美術展覧会

21 ▼ 消防署・消防団合同訓練

28 ▼ グリム絵本館開館

## 12月

12/13

### ニュースポーツデー

いつでも！どこでも！だれでも！  
できる新しいスポーツを体験して  
いただきました



## 10月

10/18 地域福祉計画策定市民会議開催

誰もが住みなれた地域で安心していきいきと暮らす社会  
づくりをめざして

### 28 保育所スポーツ フェスティバル

園児たちがめいっ  
ぱいボールを追いか  
け走りました



## 9月

9/21 敬老会

149人のかたが米寿を迎えられました

25 ▼ 高齢者交通安全推進大会



## 8月

8/ 夏休み親子体験教室

今年もたくさんの親子が新し  
いことを体験しました

21 ▼ 近畿地区青少年補導センター  
連絡協議会・研修大会



## 7月

7/3 ▼ 社会を明るくする運動啓発活動

25 ▼ 人権を考える香芝市民集会

### 近畿まほろば総体

全国の高校生アスリートが熱戦を繰り広げました

30 県下初 環境にやさしいハイブリッド  
収集車稼働

市内にゴミ収集に向かうハイブリッドディーゼル車



香芝市

この

市の財政がどのように運営されているかを知っていただくため、毎年6月及び12月に財政状況を公表しています。

今回は、21年度上半期(平成21年4月～9月)の財政状況を公表します。(数値は、平成21年9月30日現在のものです)

平成21年度 上半期

# 財政状況

## 一般会計予算の執行状況

### ●歳入

区 分	予算額	収入済額	収入率
市税	88億9,726万円	52億4,056万円	58.9%
国庫支出金	37億4,364万円	17億 357万円	45.5%
地方交付税	33億0,000万円	22億5,297万円	68.3%
市債	25億6,210万円	0円	0.0%
県支出金	9億5,847万円	1億6,084万円	16.8%
諸収入	5億8,625万円	2億1,073万円	35.9%
地方消費税交付金	4億8,500万円	2億8,704万円	59.2%
分担金及び負担金	4億2,928万円	1億9,771万円	46.1%
使用料及び手数料	3億3,262万円	1億9,782万円	59.5%
その他	10億 323万円	4億7,622万円	47.5%
合 計	222億9,785万円	107億2,746万円	48.1%

### ●歳出

区 分	予算額	支出済額	執行率
議会費	2億3,929万円	1億1,007万円	46.0%
総務費	36億1,028万円	20億5,936万円	57.0%
民生費	56億8,125万円	22億1,193万円	38.9%
衛生費	17億1,689万円	8億8,210万円	51.4%
農林商工費	1億9,933万円	9,582万円	48.1%
土木費	31億5,932万円	7億8,238万円	24.8%
消防費	8億3,026万円	4億5,877万円	55.3%
教育費	26億9,412万円	9億5,764万円	35.5%
公債費	41億2,002万円	18億 959万円	43.9%
その他	4,709万円	14万円	0.3%
合 計	222億9,785万円	93億6,780万円	42.0%

## 特別会計の執行状況

会 計 名	予算額	収入済額	収入率	支出済額	執行率
国民健康保険	64億6,158万円	21億5,384万円	33.3%	29億3,853万円	45.5%
老人保健	4,808万円	4,510万円	93.8%	850万円	17.7%
後期高齢者医療	5億 138万円	2億 620万円	41.1%	1億8,306万円	36.5%
介護保険	28億8,559万円	10億6,675万円	37.0%	11億7,788万円	40.8%
下水道事業	16億2,346万円	2億3,262万円	14.3%	6億3,772万円	39.3%
土地取得	1億5,000万円	8,097万円	54.0%	1,595万円	10.6%
財産区財産	3,100万円	1,743万円	56.2%	1,833万円	59.1%

## 水道事業会計の執行状況

項 目	予算額	収入・支出済額	執行率
収益的	収入	18億4,607万円	48.3%
	支出	18億7,421万円	47.8%
資本的	収入	1億9,812万円	28.4%
	支出	5億 667万円	10.2%

## 市債の現在高

会 計 名	現在高
一般	364億5,790万円
下水道事業	109億8,796万円
土地取得	1億7,060万円
水道事業	3億5,223万円
合 計	479億6,869万円

## 基金の現在高

基 金 名	現在高
財政調整基金	2,835万円
減債基金	5,446万円
公共施設整備基金	3,803万円
ふるさとまちづくり基金	100万円
職員退職手当基金	1億 537万円
介護従事者処遇改善臨時特例基金	2,834万円
高齢者福祉基金	242万円
地元公共事業積立基金	1億7,775万円
介護給付費準備基金	1億1,921万円
福祉厚生基金	7,453万円
学校給食運営調整基金	397万円
市立小中学校児童生徒福祉基金	1,676万円
用品調達基金	284万円

借入先名	現在高
財務省	152億6,170万円
郵政公社	102億9,621万円
公営企業等金融公庫	81億 543万円
南都銀行	108億9,558万円
奈良県	11億 732万円
その他	23億 245万円
合 計	479億6,869万円

## 一時借入金 の現在高

会 計 名	現在高
国民健康保険	2億円
合 計	2億円

今までの決算書では、1年間の現金の収入・支出の状況は分かりますが、これまでの行政活動により形成された資産がどれくらいあり、その資産を形成するために必要とした借入金などの負債の残高や、正確なコストの把握などが困難でした。

そこで、新たな角度での財政分析手段として、民間企業の会計の手法を導入し、財務書類4表(①～④)を作成しています。

従来から公表している決算関係資料を補う資料としてご覧ください。

## バランスシート

住民サービスのために保有している財産(資産)と、その財産をどのような財源(負債+純資産)で賄ってきたかを比較したものです。

[資産=負債+純資産]と、バランスがとれるようになっています。

資産…建物や土地など将来にわたり利用される財産の額

負債…将来の世代のかたが負担しなければならない額  
純資産…今までの世代のかたが負担してきた額

借方(資産)	1,244.8億円	貸方(負債+純資産)	1,244.8億円
公共資産……………1,230.1億円 (道路、学校など)		負債……………429.2億円 (市債、退職手当引当金など)	
投資など……………9.3億円 (外郭団体への出資金など)			
流動資産……………5.4億円 内、資金……………2.5億円		純資産……………815.6億円	

## 行政コスト計算書

資産の形成につながらない行政サービスの提供に伴う費用(行政コスト)と、その財源となった収入(財源)を分野ごとに集計し、行政活動の効率性を検討する資料です。

平成20年度の行政コスト総額は157.2億円で、財源のうち市民の皆さんからのサービス使用料や手数料などの収入額(経常収益)は7.4億円でした。この差額である149.8億円(純経常行政コスト)が、市税や地方交付税などにより賄われました。

行政コスト	157.2億円	財源	157.2億円
人にかかるコスト……………36.1億円 (人件費など)		経常収益……………7.4億円 (使用料、分担金など)	
物にかかるコスト……………45.4億円 (物件費、減価償却費など)			
移転支出的なコスト……………68.5億円 (扶助費、補助費など)		市税、地方交付税など……………149.8億円 (=純経常行政コスト)	
その他のコスト……………7.2億円 (公債費利子など)			

## 資金収支計算書

1年間の現金の収入・支出の増減の内訳と、平成20年度末時点での残高(期末資金残高)を表しています。これにより算出される期末資金残高が、①のバランスシートの資金に反映されます。

期首資金残高……………1.6億円 (平成19年度から繰り越した資金)	
当年度現金増減額……………0.9億円	
<b>期末資金残高</b>	<b>2.5億円</b>

## 純資産変動計算書

①のバランスシートにおける純資産が、1年間でどのように変動したかの内訳を表すものです。

期首純資産残高……………800.2億円 (平成19年度から繰り越した純資産)	
当期変動高……………15.4億円 (財源調達……………165.2億円 上記の内、財源として使用…△149.8億円)	
<b>期末純資産残高</b>	<b>815.6億円</b>





# 人事行政の運営等の状況

職員数や職員給与等の状況についてお知らせします。

## 職員の給与の状況

### (1) 人件費の状況 (普通会計決算)

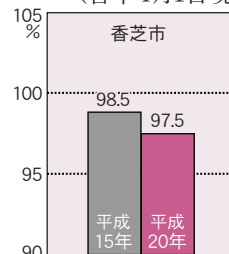
区 分	住民基本 台帳人口 (平成20年度末)	歳 出 額 (A)	実質収支	人 件 費 (B)	人件費率 (B/A)	(参 考) 平成19年度 の人件費率
平成20年度	74,217人	21,870,072千円	201,417千円	3,773,212千円	17.3%	21.0%

### (2) 職員給与費の状況 (普通会計決算)

区 分	職 員 数 (A)	給 与 費				1人当たり給与費 (B/A)
		給 料	職員手当	期末・勤勉手当	計(B)	
平成20年度	451人	1,756,886千円	250,026千円	733,982千円	2,740,894千円	6,077千円

(注) 1. 職員手当には退職手当を含んでいません。 2. 職員数は、20年4月1日現在の人数です。

### (3) ラスパイレス指数の状況 (各年4月1日現在)



(注) ラスパイレス指数とは、国家公務員の標準給与を100とした場合の地方公務員の給与水準を示す指数です。

### (4) 職員の平均年齢、平均給料月額等の状況 (平成21年4月1日現在)

区 分	一 般 行 政 職			区 分	技 能 労 務 職		
	平均年齢	平均給料月額	平均給与月額		平均年齢	平均給料月額	平均給与月額
香芝市	46.5歳	357,481円	395,646円	香 芝 市	47.8歳	304,415円	325,173円
国	41.5歳	325,521円	391,770円	うち 清掃職員	47.2歳	320,958円	346,497円
				うち 学校給食職員	50.2歳	286,250円	294,838円
				国	49.2歳	285,548円	322,737円

### (5) 職員の初任給の状況 (平成21年4月1日現在)

区 分	香 芝 市	国
一 般 行政職	大学卒 172,200円	172,200円
	高校卒 140,100円	140,100円
技 能 労務職	高校卒 140,100円	—
	中学卒 135,600円	—

### (6) 職員の経験年数別・学歴別平均給料月額の状況 (平成21年4月1日現在)

区 分	5年以上10年未満	10年以上15年未満	15年以上20年未満
一 般 行政職	大学卒 225,171円	283,700円	336,700円
	高校卒 193,000円	256,600円	304,500円
技 能 労務職	高校卒 — 円	214,600円	281,400円

### (7) 職員の手当の状況

#### ○ 期末手当・勤勉手当 (平成20年度)

区 分	香芝市
期末手当	3.0月分(1.6 月分)
勤勉手当	1.5月分(0.75月分)
1人当たりの 平均支給額	1,565千円

職制上の段階、職務の級等による加算措置 有

(注) 国と同じ支給割合です。

#### ○ 時間外勤務手当

区 分	支給実績	職員1人当たり 平均支給年額
(平成19年度決算)	56,909千円	276千円
(平成20年度決算)	60,821千円	295千円

#### ○ 地域手当 (平成21年4月1日現在)

区 分	支給実績	職員1人当たり 平均支給年額	・支給対象地域…市内全域 ・支給率…3% (国と同じ支給率) ・支給対象職員数…437人
(平成20年度決算)	51,553千円	117,970円	

#### ○ 退職手当 (平成21年4月1日現在)

	香芝市	
	自己都合	勸奨・定年
勤続20年	23.50月分	30.55月分
勤続25年	33.50月分	41.34月分
勤続35年	47.50月分	59.28月分
最高限度額	59.28月分	59.28月分
1人当たりの 平均支給額	13,354千円	23,608千円
定年前早期退職特例措置	2～20% 加算	

(注) 国と同じ支給割合です。



○その他の手当(平成21年4月1日現在)

区 分	内 容 及 び 支 給 単 価	支 給 実 績 (平成20年度決算)	支給職員1人当たり平均 支給年額(平成20年度決算)
扶 養 手 当	配偶者13,000円、配偶者以外の扶養親族6,500円 (配偶者のいない職員の扶養親族1人目11,000円) 満16歳以降初年度～満22歳の年度末までの子1人につき5,000円加算	51,879千円	223千円
住 居 手 当	借家・借間：最高支給限度額 27,000円 持家：新築購入後5年間2,500円	11,478千円	182千円
通 勤 手 当	交通機関利用者：全額支給限度額55,000円 交通用具使用者：2km以上で5kmごとに13段階区分(最高支給額24,500円)	17,717千円	51千円
管理職手当	部長65,000円、次長54,000円、参事・課長47,000円、主幹45,000円、園長・ 保育所長・指導主事38,000円 *国の制度と支給額が異なります。	28,137千円	485千円

一般行政職の級別職員数の状況  
(平成21年4月1日現在)

区分	標準的な職務内容	職員数	構成比
8級	部長・理事	7人	2.6%
7級	次長・参事・課長・主幹	43人	16.3%
6級	課長補佐・係長	68人	25.8%
5級	主査	47人	17.8%
4級	主査	56人	21.2%
3級	主事・技師	19人	7.2%
2級	主事・技師	11人	4.2%
1級	主事・主事補	13人	4.9%

職員の昇給期間短縮の状況

平成20年度は、職員数264人で普通昇給期間(12～24月)を短縮して昇給した職員はいませんでした。

職員の分限および懲戒処分の状況

心身の故障のため、長期休養等を理由とする分限処分が8件(休職)、懲戒処分はありませんでした。

公平委員会の状況

給与等の勤務条件に関する措置要求、不利益処分についての不服申し立て、職員の苦情相談の処理はありませんでした。

特別職の報酬等の状況(平成21年4月1日現在)

区 分		給 料 月 額 等	期 末 手 当 (平成20年度支給割合)	退 職 手 当	
				算 定 方 式	支 給 時 期
給 料	市 長	885,000円 (1,000,000円)	3.35月分	市 長 退職時給料月額×在職月数×54/100	在任ごと
	副市長	755,000円 (830,000円)		副市長 退職時給料月額×在職月数×31.5/100	
報 酬	議 長	630,000円	3.35月分	—	
	副議長	530,000円			
	議 員	500,000円			

(注)給料及び報酬の( )内は、減額措置を行う前の金額です。

公営企業職員(水道局)の状況

(1)職員給与費の状況

区 分	総 費 用 (A)	純損益または実質収支	職員給与費 (B)	総費用に占める 職員給与費比率 (B/A)	(参 考) 平成19年度の総費用に 占める職員給与費比率
平成20年度	1,769,587千円	△3,466千円	180,002千円	10.2%	9.2%

区 分	職 員 数 (A)	給 与 費				1人当たり給与費 (B/A)
		給 料	職員手当	期末・勤勉手当	計(B)	
平成20年度	23人	82,924千円	9,176千円	33,121千円	125,221千円	5,444千円

(注) 1. 職員手当には退職手当を含んでいません。 2. 職員数は、平成21年3月31日現在の人数です。

(2)職員の平均年齢、基本給及び平均月収額の状況(平成21年4月1日現在)

区 分	平均年齢	基 本 給	平均月収額	(注) 1. 基本給には、扶養手当及び地域手当の額も含みます。 2. 平均月収額には、期末・勤勉手当等を含みます。
水道事業	40.6歳	299,252円	453,698円	

(3)職員手当の状況

○期末手当・勤勉手当(支給割合は一般行政職と同じ、職員1人当たり平均支給年額1,440千円)

○退職手当(一般行政職と同じ)

○時間外勤務手当

区 分	支給実績	職員1人当たり 平均支給年額
(平成19年度決算)	3,825千円	182千円
(平成20年度決算)	705千円	31千円

○地域手当(平成21年4月1日現在)

区 分	支給実績	職員1人当たり 平均支給年額	・支給対象地域…市内全域 ・支給率…3%(国と同じ支給率) ・支給対象職員数…23人
(平成20年度決算)	2,609千円	113,428円	

## 新総合計画策定に向けて 市民討議会を開催

平成23年度から始まる「新総合計画」に、広く市民の皆さまの意見を反映させるため、全5回の市民討議会を開催しています。

無作為で選ばれた市民アンケートの中で立候補してくださったかたや、まちづくりパートナーのかた合計30名による討議会です。また、アドバイザーとして大阪樟蔭女子大学の先生がたにサポートをしていただいています。



▲ワークショップ形式による討議

11月から、第1回「香芝市の強み・弱み」、第2回・第3回「香芝市の弱みをなくし強みを伸ばすには」「香芝市の将来像」をテーマに、活発な討議が行われました。今後は、香芝市のまじぶくりの基本方向について、市民討議会の意見をまとめしていく予定です。

## 「わたしたちの身の回りの放射線」

### 生涯学習講演会

12月1日(火) 中央公民館において、生涯学習講演会を開催しました。

近畿大学原子力研

究所所長の伊藤哲夫さんの講演では、約80名の参加者の皆さんが、エネルギーの利用やその限界、原子力や放射線について熱心に聞かれていました。

私たちは日常生活の中で、放射線を利用した製品や農業分野での利用、医学利用などで、放射線と深く関わっています。その利用法や安全性・危険性について、もっと理解を深めていきたいと思います。



▶講演会のように

## 第19回 市美術展覧会

11月21日(土)から28日(土)まで、第19回香芝市美術展覧会を中央公民館で開催しました。各部門の入賞者は次のとおりです。

### 入賞者一覧 (敬称略) — 賞・氏名 —

#### ● 絵画之部 出展43点

市展賞 山下千恵子  
市長賞 中道 紀子  
市議会議員賞 松川 和子  
教育委員会賞 白仙 正人  
社会教育委員会協議議長賞 田中加代子  
市美術振興奨励賞 小野美也子  
佳作 澤井 洋子  
佳作 山口 隆司

#### ● 書芸之部 出展33点

市展賞 奥村貴美子  
市長賞 篠宮佳代子  
市議会議員賞 西辻 静蘭  
教育委員会賞 喜殿 華舟  
社会教育委員会協議議長賞 谷崎 美穂  
市美術振興奨励賞 谷本 尚子  
佳作 奥村 仁美  
佳作 脇田 公典

#### ● 写真之部 出展58点

市展賞 小走 暢治  
市長賞 田中 利孝  
市議会議員賞 山本 明子  
教育委員会賞 細川 元昭  
社会教育委員会協議議長賞 米澤 元昭  
市美術振興奨励賞 橋本 保子  
佳作 岡島 俊夫  
佳作 岡島 俊夫

### 市展賞に輝いた作品

#### ★ 絵画 「玉響の時」

山下千恵子さん



【評】半抽象的に色彩が題名のように響き合っており、観る者に共鳴した秀作でした。

(審査員＝松本秋美・平井利明)

#### ★ 写真

「逆さ虹とダイヤモンドダスト」

小走 暢治さん



【評】自然が織りなす神秘的な光景を表しています。少し不条理な部分も見受けられますが、時が描く姿を美しい叙情詩に仕上げるのが出来ており、作者の想像力の豊かさや実力の作品に仕上がっています。

(審査員＝塩見瞬哉・師岡清高)

#### ★ 書芸 「二上山」 奥村貴美子さん

【評】書表現の要素である墨の潤渇や濃淡を効果的にいかし、おおかでゆったりした独特な雰囲気をもたせている。

(審査員＝有宗蘭園・土家利之)





## 絵本を通じたふれあい

「グリム絵本館」旭ヶ丘にオープン

11月28日(土)、市と大阪樟蔭女子大学が協働で、旭ヶ丘にある子育て支援センター内に「グリム絵本館」を開設しました。

館内に置く絵本を募集したところ、市民のかたから約150冊もの寄贈があり、ずらりと並べられたそれらの絵本を、子どもたちは楽しんでいました。また、この日は同大学の学生による大型絵本の読み聞かせなども行われました。

訪れたお母さんは、「ここから家からも近く、子どもと一緒にゆつくりと楽しめそうです。」と感想を話されました。



▶絵本を楽しむ親子

今後、この絵本館は月1回行われる予定です。

▶寄贈された水墨画の前で、梅田市長と高垣さん



## 紺綬褒章を伝達

たかがき  
よしみつ  
高垣 義光さん (関屋)

この度、本市の美術・芸術文化の高揚と

情操の振興のために、多数の美術品を寄付された功績により、高垣さんが紺綬褒章を受章され、11月13日(金)に、梅田市長から伝達されました。

「受章にあたり大変喜びであり、感慨無量の思いです。健康で描き続け、今回栄えある紺綬褒章を受けられたことは、家族や多くのかたがたの支えをいただけたからこそと感謝の気持ちでいっぱいです。今なお、日々勉強中であり、今後も精力的に活動していきたい。」と話されました。

## 消防力の向上に向けて

2つの消防合同訓練を実施



▶3市合同訓練のようす



▶消防署と消防団の連携作業

11月16日(月)に、大和高田市・葛城市・香芝市の3市消防団が、林野火災を想定した合同防災訓練を行い、11月21日(土)には、香芝市消防団と香芝消防署が、災害による被害を最小限に食い止めるため、連携技術の強化を目的にした合同活動訓練を実施しました。

今後様々な訓練を通して、消防力の向上に努めてまいります。

## おめでとつづざいます

少年の主張 全国大会入賞



▲全国大会での発表

11月8日(日)、東京都国立オリンピック記念青少年総合センターで開催された「第31回少年の主張」で開催された「第31回少年の主張」全国大会「わたしの主張2009」において、智辯学園奈良カレッジ中学部3年の小川歌穂さんが、「スマイルと真心はタダ」と題し、日ごろ感じている思いや社会への提言などを堂々と発表し、「審査委員会委員長賞」を受賞されました。

小川さんは、奈良県内21校の中学校から4,591点の応募があつた第31回「少年の主張」奈良県大会において、最優秀賞を受賞され、その後、近畿中部ブロック大会でも代表に選ばれ、今回の全国大会で約51万人の中から見事栄誉に輝かれたものです。

# 高額療養費－70歳以上75歳未満のかたへ－ (後期高齢者医療に加入しているかたを除く)



## みんなの 国保

70歳以上のかたが入院した場合、1カ月(1日～末日)あたりの保険治療にかかる金額が、自己負担限度額までになります。(病院窓口でのお支払額は、自己負担限度額と食事代や私費分の合計です。)

○**住民税課税世帯のかた**  
↓高齢受給者証を提示すれば、自己負担限度額までになります。

○**住民税非課税世帯のかた**  
↓高齢受給者証の他に「限度額適用・標準負担額減額認定証」が必要になります。あらかじめ、保険医療課で交付を申請してください。

Q1 非課税世帯で、限度額適用・標準負担額減額認定証を持たずに入院し、退院した場合はどうなりますか？  
A1 支払額が自己負担限度額を超えている場合、差額を後から払い戻しますので、保険医療課へ申請してください。

### ◆自己負担限度額

	外来(個人単位)	外来+入院(世帯単位)
一定以上所得者 *1	44,400円	80,100円 *医療費が267,000円を超えた場合は、その超えた分の1%を加算した額 *過去12カ月以内に自己負担額を超えた支給が4回以上あった場合、4回目以降は44,400円)
一般	12,000円	44,400円
低所得Ⅱ *2	8,000円	24,600円
低所得Ⅰ *3		15,000円

- \*1 詳しくは、保険医療課までお問い合わせください。  
\*2 同一世帯の世帯主および国保被保険者が住民税非課税であるかた(低所得Ⅰ以外)  
\*3 同一世帯の世帯主および国保被保険者が住民税非課税で、その世帯の各所得が必要経費・控除(年金の所得は控除額を80万円とする)を差し引いたときに0円となるかた。

▶問合先：保険医療課・国保係 ☎内線122・123

Q2 外来のみの場合はどうなりますか  
A2 この場合も、高額療養費の適用があります。外来(個人単位)の自己負担限度額を超えた分を後から払い戻しますので、保険医療課へ申請してください。

\*Q1、Q2の場合は、診療を受けた月から最短で3カ月ほどかかりますので、ご了承ください。



### 困ったらお電話ください

- ・児童福祉課  
(総合福祉センター)  
☎79-7522
- ・保健センター  
☎77-3965

発達には、運動、手先の器用さ、食事や排泄などの生活習慣、友達や大人との社会性、話し言葉、言葉の理解など、色々な分野があります。

これらが、一律のスピードで同じように発達することはないのです。

ただ、その開きが大きかったり、暫くしても変化が見られないときには、少しずつ何らかの関わりを進めていくことが望ましいでしょう。

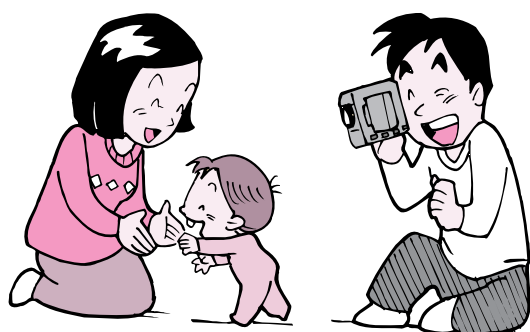
ご家庭では・・・

- \*子どものペースに合わせて、興味や関心が芽生えたときにタイムリーに関わりましょう。
- \*自分でできることは自分でさせてあげましょう。
- \*今できていることの次のステップでは、少しヒントを出したり手伝ってあげればできることは何かに着目しましょう。

## 発達、気になるときには？

これらをやってみても、やはり「うちの子は・・・」と気になるかたは、お近くの保育所や児童福祉課などに相談してください。発達を促すための関わり方や相談者が困っていることについて共に考えていくことができます。場合によっては、専門機関や医療機関を紹介することもあります。

子どもには、一緒に喜び、気持ちや分ち合ってもらえる人がいることがとても大切です。子どもが自分でしようとするプロセスを見守り、できた時の達成感を一緒に喜んであげましょう。





## 子どもの食育



### 食育が大好きな子どもに

食育とは、単に必要なエネルギーや栄養を摂取するというだけではなく、おいしく楽しく食べることで生活を豊かにするものです。

そして、どの子も食べることを大好きな子どもになってほしいと思います。

色々な食べ物を「おいしいと感じて食べられる。」ということ、は、とても幸せなことですね。

### 「好き嫌い」「遊び食べ」 ……あせらなくてもいいですよ

子どもといっしょに楽しみながら生活を送りたいと思っても、目の前の子どもはなかなか親のいうことを聞いてくれない。こんな悩みはありませんか？

「子どもと楽しく食事をしたい。食べることで心も体も健やかに。」という親の願いと「せっかくなので、なかなか食事が終わらない。」という親の思い通りにならない子どもの姿に板ばさみになり、悩んでしまったり、やりきれなくなってしまうたり……。

どうして、子どもは、親の思い通りになってくれないのでしょうか。

答えは簡単!!「子どもとはいえ、親とは異なる人格をもった一人の人間。」ということです。

子どもは「こうしたい」「こうありたい。」と自分で考え、自分で外の世界に働きかけ、ときには失敗しながらも、またやり直していく。できたときには「やったー!」「うれしー!」と自分への信頼を高めていく。そして少しずつ少しずつ自分をつくりあげていきます。

親はそうした子どものゆっくりとした成長を、励まし見守っていきましょ。

「好き嫌い」や「遊び食べ」……子どもの表面ばかりを見ていると理解しにくい行動も、その内側には、子ども自身のいろんな思いが隠れていることもあります。それが見えてくると、ちよつと子どもがいとおしくなったり、あせらなくてもいいんだと思えたりします。

「早く早く」と急がせたり、「どうしてこんなことするの?」と否定的に見たりするだけではなく、子どもの思いに「こころをよせ、ときにはゆつたりと待ったり、ちよつとだけ手を貸してあげるのもいいかもしれませんね。」

### 子どもといっしょにクッキングー!

ちよつと時間に余裕ができれば「食」を楽しむために、ぜひ子どもといっしょに食事を作ってみませんか?

一方的に食べるだけでなく、作るという片付けることも含めて、「食」に関わるいろいろなことをいっしょにしてみましょ。

最初はテーブルを拭いたり、お箸や食器を並べることを任せてもいいですね。食事づくりも野菜を洗ってちぎったり、スプーンで混ぜたり、卵を割ったり、ハンバーグなどの材料を混ぜたりなど、子どもの年齢に応じたお手伝いをさせてあげましょ。

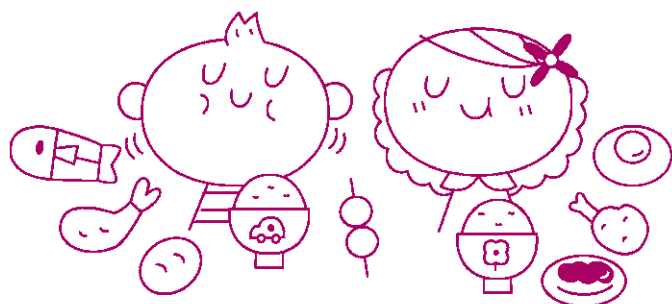
こうして出来上がったものが、多少形が悪くても、それを「おいしいよ。」と食べてくれる家族がいたら、本当にうれしいものです。失敗したっていいのです。できあがったものを見て「おもしろい形だね。でもおいしいね。」と笑いあえたらいいですね。

### 「食」を楽しもう

食べることは、日々繰り返される日常生活の一部です。日常的に何度も繰り返される行為であるからこそ、「食」の重要性について考え、食事を楽しみたいものです。

子どもの食育が目指すところは「食」が大好きになる。ことです。

家族がそろって楽しく食べる、幸せな時間の思い出を一杯つくってみませんか。





# 火の用心

空気が乾燥し、火災が発生しやすい気象状況となってきました。年末に向けて何かと忙しい時や、年が明けて気が緩んだ時などは、「火」に対する注意力が散漫になりがちです。

香芝消防署では、市内の警戒活動として「年末・歳末特別警戒夜間パトロール」を実施します。皆さんも、火災を起こさないために、火の取り扱いには今まで以上に気を付けるように心がけてください。

## 火災予防の3箇条

- ① 調理中はその場を離れない
- ② 暖房器具の取り扱いに注意する
- ③ 燃えやすいものを家の周辺に置かない



## （任意接種） 新型インフルエンザワクチン 接種について

### ◆接種対象者（接種回数）

- ・基礎疾患をもたない小学校4年生～6年生（2回）
- ・1歳未満児の保護者等（1回）

・優先接種対象者のうち、身体上の理由により予防接種が受けられない者の保護者等（1回）

### ◆予約方法

12月21日（月）から予約を開始しています。各自で医療機関に直接予約してください。

＊まみ小児科（真美ヶ丘）の新型インフルエンザ予防接種は、かかりつけのかたのみに変更となっています。

### ◆接種開始日

平成22年1月12日（火）

＊詳しくは保健センター（☎77-3965）までお問い合わせください。

## インフルエンザ脳症の注意点

インフルエンザ脳症を発症した場合、発熱、咳（せき）、のどの痛みなどに加え、次のような症状がみられることがあります。すぐに医療機関を受診してください。

### 【意識障害】

視線が合わない、眠そうにしている、呼びかけに答えないなどの意識レベルの低下

### 【異状言動・行動】

- ・事故につながったり、他人に危害を与えたりする可能性がある
- ・幻視、幻覚、感覚の混乱
- ・うわごと、歌を唄う、無意味な動き
- ・おびえ、恐怖、怒る、泣き出す、笑う、無表情、無反応
- ・何でも口に入れてしまう

## ・・・インフルエンザは「予防」から・・・

- こまめな手洗い・うがいを習慣づける
- 普段から、十分な休養と栄養バランスのとれた食事にて体調を整える
- 部屋の空気の乾燥に注意する
- 必要のない外出は、なるべく控える
- 咳・くしゃみなどの症状のある人はマスクを着用し、咳エチケットを徹底する
- 症状がある場合は、受診前に医療機関に電話をして、指示に従って受診してください。



◆315

## 今があるのは

9歳になる息子が生まれてから新しい発見の連続で色々な経験をさせてもらっています。人からは「大変だね」と言われるのが多かった事で、何より「大変」から私たちを「大きく変わる」に変えてくれたのが食物アレルギーでした。

食べられる物が米と大豆のみとわかった時は、今まで人ごとだと思っていた事がまさか自分の子供に・・・と悩みました。でも、悩んで立ち止まっても子供は日々成長して止まってはくれないと気付いてからは、考え方を変えて「米と大豆が食べられるなら大丈夫」今の時代を生きていたら、食べる事の出来ない物だらけですが、私たち親子は昔の日本へタイムスリップ。「今は食べられないけど、大きくなったら食べられる」人から見れば大変な事も、子供は希望に変えて努力をしてくれているおかげで苦労なく今も成長し続けています。

今も仕事でたくさんの方々と出会う事があり、お話しの中から学ばせて頂く事もたくさんあります。何事にも言えることですが、経験したからこそ相手の立場に立ってわかり合えると思います。子供の事があったおかげで、食に対しての意識が変わり今があると思います。私も子供の成長と共に日々成長をしていきたいと思っています。

子供を育てているのではなく、子供に育ててもらっていると心から感じ、子供に感謝。

今回は松田さんにリレーされます。



山下陽美さん

## てんいち先生



「ペンリレー」は皆さんで作っていただくコーナーです。題名は特に決めていません。日ごろ感じていること、体験したことなどを自由に発言してください。次回のかたは、執筆者から選んで登場願います。

毎年この時期になると、「えっ！もうそんな時期!?」や「残り少ない感じがします。皆さんは焦っている気になりますか?」の1年はどうでしたか? 4月に広報担当になってから、取材、原稿作成、編集、月号の計画、取材……と、毎月2回の広報紙の発行を慌ただしく手探りの状態で追いかけてきました。そんな中、取材先では、私の慣れないインタビューや写真撮影に、たくさんのかたが声を掛けてくださり、とてもうれしく感謝しています。

来年は、果敢に新しいことに挑戦し、力強く前に進んでいきたい年だと思います。

皆さんもよい年をお迎えください。

### 編集後記



### 市のようす …11月末日現在…

人 □ 75,245人(前月比+28)  
男 36,280人/女 38,965人  
世帯数 27,215世帯(前月比+46)

◆広告掲載の問合先〈広告代理店〉  
(株)奈良新聞企画 ☎0742-34-6066

## 広報 かしば

平成21年12月21日/No.510

発行/香芝市役所 編集/秘書広報課

〒639-0292 奈良県香芝市本町1397番地

☎0745-76-2001(代表)

URL <http://www.city.kashiba.nara.jp/>

E-mail [info@city.kashiba.lg.jp](mailto:info@city.kashiba.lg.jp)

## 石に刻まれた 香芝の歴史

### 下田村、二上村道路元標

道路元標は旧道路法(法律第58号、大正8年4月10日公布)に基づき、道路の起点や終点、経過地を表示するための標識のことで、各市町村に1ヶ所設置するなど、旧道路法施行令に詳しく書かれています。

奈良県では、奈良県告示第92号(同9年4月1日)にて「道路法施行令第八條ニ依リ道路元標ノ位置左ノ通定ム」とあり、市内では各旧村(五位堂村・二上村・下田村・志都美村)に設置されました。

しかし、新道路法(法律第180号、昭和27年6月10日公布)の施行令により設置基準がなくなり、道路の幅や市町村合併等により、その多くが失われました。市内では、下田と二上の2基だけが残されています。



■ 下田村道路元標(写真上)と二上村道路元標(写真下)  
■ 問合せ：二上山博物館 ☎77-1700

詳しくは、博物館受付カウンターでも配布しています。

奈良県香芝町  
二上山博物館