

広報 KASHIBA

6

2016.6.21  
No.588

# かしば

特

集

文化財でたどる

恵心僧都源信と

寒錢

香芝市

南無阿彌陀佛 奉納 國司大納言 源信 公 香芝市 上町 尾見





## 今月の表紙



今月の特集は香芝市とかかわりの深い僧侶である恵心僧都源信です。表紙は源信ゆかりの寺として知られる阿日寺です。源信が亡くなって、今年で1,000回忌を迎えます。皆さんも源信に思いをさせてみてはいかがでしょうか。



### ひとの動き

—5月末日現在—

人口	78,720人 (前月比+109人)
男	37,741人 (前月比+43人)
女	40,979人 (前月比+66人)
世帯数	30,214世帯 (前月比+68世帯)



## 香芝検定

certificate examination for KASHIBA

恵心僧都源信の幼名は「千菊丸」といったそうですが、同じ「千菊丸」が幼名であったとされる高僧は、次のうち誰だったでしょう。

- ① 一休
- ② 沢庵
- ③ 法然
- ④ 親鸞

(答えは15ページにあります)

# CONTENTS

## もくじ



もくじ…………… 2

市長就任のごあいさつ…………… 3

特集…………… 4

### 文化財でたどる 恵心僧都源信と香芝市

市政トピックス…………… 7

葛城地域観光振興シネマプロジェクトが発足!

ひと◇まち◇かしば …… 8

- 市選手権大会
- 中学生義援金寄託
- 社会教育学級合同開講式
- 香芝おもちゃ病院
- スリング講習会
- ふれあいコンサート
- 高齢者運転免許自主返納支援事業に関する協定

住まう香芝 vol.37 …… 10

知っていますか? デートDV

平成27年度(平成27年4月~平成28年3月)  
予算の執行状況などをお知らせします…………… 12

イキイキ! 香芝っ子 …… 14

みんなで交流しよう! 1年生とあそぼう会

市民ペンリレー/パパッと簡単クッキング! …… 15

市ホームページでも広報かしばをご覧になれます。  
URL <http://www.city.kashiba.lg.jp>  
「録音ボランティア山びこ」による音訊広報があります。  
詳しくは社会福祉協議会ボランティアセンターへ。  
☎76-7179

次回発行は、おしらせ版 7月5日(火) 広報かしば 7月21日(木)



市長就任のごあいさつ

# 誰もがあこがれる 住み良い美しいまち 香芝



「0歳から15歳」まで安心して  
子育てができるまちに



商業産業の活性化と  
企業立地を推進する



東西と南北を結ぶ  
都市交通網の充実

このたび、2期目の市政の舵取り役を担わせていただくこととなりました。市民の皆さまの市政に対する厚い期待と、自らに託された責任の重さに身が引き締まる思いです。引き続き、市民目線の改革、改善に取り組み、誰もがあこがれる住み良い美しいまち・香芝市を市民の皆さまとともに築いてまいりたいと考えております。

まだまだ厳しい情勢の中ではありますが、財政健全化という手綱を緩めることなく、今後も市民サービスの向上に努めるとともに、市の発展に尽力し、都市交通網の整備や健康福祉のまち、子育てしやすいまちづくりを進めてまいります。

市民の皆さまにおかれましては、今後とも市政に対し、深いご理解とご協力を賜りますよう、心からお願い申し上げます。

香芝市長

吉田 弘明





文化財でたどる

# 恵心僧都源信と香芝市

恵心僧都源信は平安時代中期の僧侶です。比叡山で活躍したことが広く知られていますが、実は香芝市に生誕伝承があることを知っていますか？  
今月の特集は香芝市と恵心僧都源信との関わりについて紹介します。



恵心僧都源信  
誕生の地の碑

1人の僧が現れ、1つの珠を授けた。母はほどなく懐妊し、男児を出産した。それが源信である」とされています。

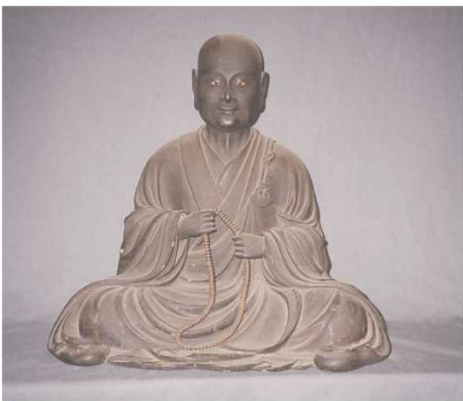
源信は幼少期から聡明で、それにまつわる逸話が残っています。

村の西南に二つの川が流れていました。南からの流れは濁っており、西からの流れは清流でした。ある日、子どもたちが川辺で遊んでいました。たまたま比叡山の僧が来て、南の濁流で食器を洗おうとしました。源信はなぜ清流で洗わないのか尋ねました。僧は「水の源はみな清いもので、清濁は気にすることははない」と言いました。源信は「師はいやしくも水性の清浄を知って、心性の清浄を知らないのはなぜか」「食器を洗う理由の説明がつかないではないか」と言ったといい、僧は源信の賢明さに驚きながら一つ質問をしました。「一つ、一つ・・・と数えるとき、十にはつをつけられないのはなぜか」源信

は「五つにつを二つつけるので、十にはつを省いてあるのだ」と答えました。僧は源信の才智を称嘆しました。よってこの川をツガワ（現在の初田川）と呼ぶようになったといわれています。

源信が活躍した平安時代は、釈迦の入滅後、年月が経つにつれて正しい教法が衰えていくという末法思想の影響が大きくなりました。一方、西方には極楽浄土の地があるという浄土思想が人びとの間に広がっていました。

こうした中、源信は、西方にある二上山に夕日が沈む様子を見たことから、西方に極楽浄土があるとして、「阿弥陀如来が私たちを救うためにお迎えに来られる（来迎）」と考えました。そして浄土思想を確立し、地獄と極楽を体系づけた『往生要集』という一冊の書物をまとめました。そして、寛仁元年（1017年）に76歳で没しました。



木造恵心僧都源信坐像（阿日寺所蔵）



南の濁流、西の清流の場面  
（恵心僧都絵伝より抜粋、阿日寺所蔵）

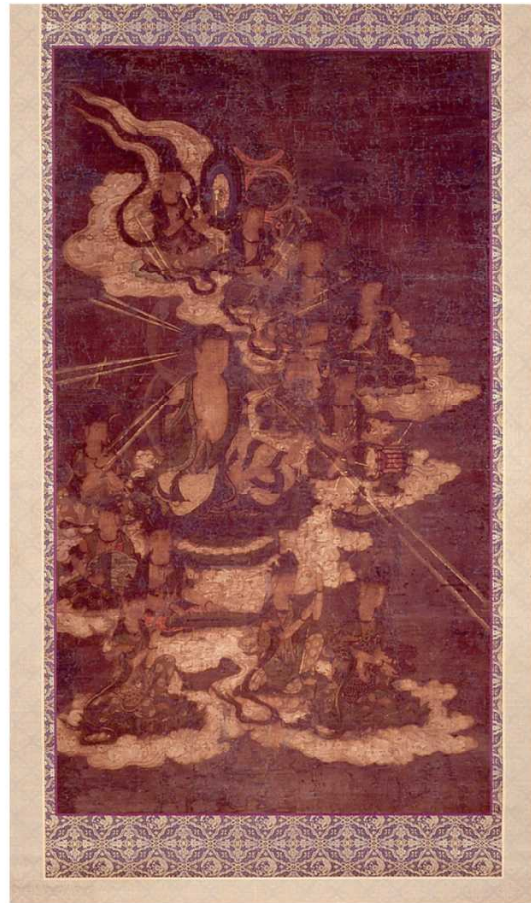
◆問合先

教育部生涯学習課  
二上山博物館  
☎ 77-1700  
☎ 内線 454





②木造大日如来坐像  
もくぞうだいにちによらいざぞう



①絹本著色聖衆来迎図  
けんほんちやくしよくしょうじゅうらいごうず

良福寺に通称「ぼっくりさん」と呼ばれる阿日寺があります。この寺は源信ゆかりの寺といわれています。源信が亡くなったとされる7月10日には、毎年法要が行われ、今年も1,000回忌（千年遠忌）を迎え、恵心僧都絵伝や地獄絵図などが特別に公開されます。また阿日寺には多くの文化財があり、そのうち2点が国の重要文化財に指定されています。

## 人びとの信仰を 集めた絵図

上①は「絹本著色聖衆来迎図」です。来迎図とは、人が臨終になったときに阿弥陀如来が菩薩を引き連れてお迎えに来る様子を描いたものです。「絹本著色聖衆来迎図」は蓮台をささげた観音菩薩と合掌する勢至菩薩を先頭に、光明を放つて奏楽する多くの菩薩を従えて、西方浄土から来迎される阿弥陀如来の一行の様子が描かれています。来迎する一行の人数が多いのが特徴で、鎌倉時代中期の制作と考えられています。この絵図は、縦95cm、横53.8cmで、明治43年に国指定重要文化財に指定され、現在は奈良国立博物館に寄託されています。



阿日寺



常盤寺跡

もう一つの国指定重要文化財が「木造大日如来坐像」（上②参照）です。「木造大日如来坐像」は、もともとは常盤寺の本尊でした。常盤寺は源信の妹である願証尼こと安養尼（姉の願西尼と同一人物とする説もある）ゆかりの寺で、現在は寺の姿を残していませんが、三和小学校東側の丘陵に建てられました。本尊は後に、阿日寺に安置されました。眉、目をくつきり刻み、唇を薄く引き締めた顔に、やさしげなほほえみ、そして流れるような曲線を描く衣、これらすべてが端正に彫られています。像の高さが94cmで円形の後背を持つっており、全体的に三角形のフォルムで、平安時代中期の作風を残しています。大正11年に国の重要文化財に指定されました。

## 穏やかな表情を もつ如来坐像





あみださんぞんらいごうず  
③阿彌陀三尊來迎圖

## 板にかかれた仏

狐井にある福応寺は、源信によって開かれたと伝えられています。この本尊は板にかかれた珍しい「阿彌陀三尊來迎図」で、通称「板仏」として広くその名が知られています。(右③参照)

「阿彌陀三尊來迎図」の由来は「良福寺から狐井へ流れるツガワのほとりで、婦女が洗濯をしていた。そこを通りがかった源信がその洗濯板に阿彌陀三尊の姿を感得した。婦女の頼みもあり、源信自ら筆を取った」と言い伝えられています。

高さ133.8cm、横69.5cm、厚さ4.5cmで、画面は3枚のヒノキを縦に接いで構成され、板地に薄紙を横方向に5枚貼り、さらに板と板の継ぎ目を隠すため、その部分では重ね貼りをしています。絵の具は、朱・えんじ・黄土・緑青・藍・金泥・墨などを使って極彩色に描かれています。

板仏は秘仏とされており、源信が筆を取ったとされる7月9日のみ開扉され、参拝することができません。この日は香芝市の夏祭りの始まりで、夜店が道の両側にぎっしり並び、多くの人でにぎわいます。

平成13年に市指定有形文化財として登録されました。

## 他にもこんな話があるんです。

### 「恵心さん」との深い関わり

地元の人たちは、阿日寺のことを「ぼっくりさん」ではなく、「恵心さん」と呼んでいたんです。恵心さんが亡くなった日が7月10日なのですが、その前の日に狐井の板仏(福応寺)で夏祭りがありました。7月10日に阿日寺では恵

心忌を行うのですが、小学生のとき、恵心さんの関係なのか7月10日は午後が休みで、帰宅途中に阿日寺に参るお年寄りをよく見かけました。地元以外のかたもお参りに来られていました。そのとき、「あ、今日は恵心さんの日なんだな」と思った記憶があります。そのころは数は少ないですが、露店も出ていたようです。記録では亡くなった日が6月10日とされているのですが、旧暦の関係や田植えの時期などもあり、7月10日となったといわれています。

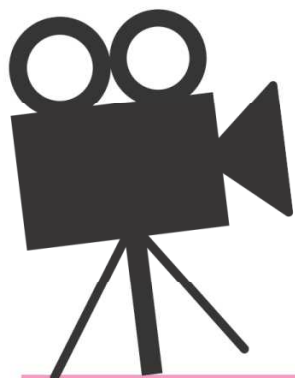
恵心さんは比叡山に行かれて立派に大成なさったのですが、この地にまつわる話は、子どものころと母が危篤のときの話が主なものです。

また、母が危篤のとき、恵心さんは自分のもらったご褒美を母に贈られました。しかし、母は褒美をもらうよりも修業を積みなさいとそれを拒み、より奮奮してついに「往生要集」を著されたといわれています。また、母の臨終に間に合い、念仏を唱えることができたので、母は安楽できたといいことから、阿日寺は「ぼっくりさん」といわれるようになっていったといわれています。



阿日寺総代  
尾田正幸さん





# 葛城地域観光振興 シネマプロジェクトが発足!

◆ 問合せ先 市役所商工振興課 ☎ 内線 164

### 葛城地域観光振興シネマプロジェクト スケジュール

平成28年4月

葛城地域観光振興シネマプロジェクト発足

平成28年7月～8月

- 監督、脚本家及び出演者発表
- 映画製作に協力いただける個人または企業サポーターの募集
- 住民エキストラの募集

平成28年10月

撮影開始

平成29年1月～2月

完成披露舞台あいさつ（奈良県先行公開）

平成29年3月

全国公開開始

\* 今後のスケジュールについては、あくまで現時点での予定です。



4月25日発足記者会見

4月25日（月）、香芝市、大和高田市、御所市、葛城市、広陵町の4市1町で構成される葛城地域観光協議会は、「葛城地域観光振興シネマプロジェクト」を立ち上げました。

このプロジェクトでは、地元である葛城地域を舞台にした映画の製作を支援し、4市1町が連携して映画作りに取り組むことで、地域全体の活性化や観光誘致へとつなげていくことを目的としています。

製作される映画は、「天使のいる図書館～葛城四季ものがたり～（仮題）」と題し、葛城地域に実在する図書館を舞台にした物語となる予定です。

### あらすじ

葛城地域にある図書館に新しく女性司書が赴任した。大学を卒業したばかりで、初めての職場環境と仕事にとまどいながら日々を過ごしていた。そんなあるとき、図書館に訪れた一人のお客さんの探し物を手伝うことになったことから、葛城地域を巡るようになり、地域の歴史や地元の良さを再発見していく。同時に、彼女自身も地域の人びとの関わりを通してさまざまなことに気づきながら、成長することになる。

葛城地域の美しい景観。そして、この地に住む人びとが織りなす心温まる物語。

\* 現時点での内容で、変更になる可能性があります。

皆さんの身近な場所・ものが映画に紹介されるかも。今後も随時、ホームページや広報紙でお知らせしていくよ!今後の動きに乞うご期待☆





# 市選手権大会

## 5月初旬



スポーツ競技の祭典「香芝市選手権大会」が行われました。全19競技に体育協会加盟のクラブ員など約2,500名の選手が参加し、日ごろの練習の成果を存分に発揮しました。各競技の優勝者は次のとおりです。

### ■軟式野球

B級の部 アウトサイド  
C級の部 ビーツヤンキーズ

### ■バレーボール

一般の部 香芝クラブ  
ママさんの部 志都美クラブ

### ■ソフトボール

一般男子 マミーズ



### ■ゲートボール

団体の部 瓦口

### ■卓球

小学生男子シングルス	宮本 大輝
小学生女子シングルス	赤野 世奈
中学生男子シングルス	竹川 史倫
中学生女子シングルス	林 真由
一般男子一部シングルス	福田 涼介
一般男子二部シングルス	矢野 聖斗
一般女子一部シングルス	田中 千悠
一般女子二部シングルス	居内真菜実
一般男子ダブルス	田中 和樹 堀川 稜太
一般女子ダブルス	北西 悠華 田中 千悠
一般男子ラージボール一部	山内 信人
一般男子ラージボール二部	亀田 久保
一般女子ラージボール一部	吉田裕美子
ラージボール男子ダブルス	植村 忠弘 上地 純之
ラージボール女子ダブルス	小渡 紀江 山田八重子

### ■バドミントン

男子一部シングルス	佐藤 慎一
男子二部シングルス	高山 裕亮
男子一部ダブルス	竹田 勲夫 佐藤 慎一
男子二部ダブルス	佐々木健次 藤井 優
男子三部ダブルス	西川 凌 西村 優
女子一部ダブルス	松山 明子 小谷 章子
女子二部ダブルス	幸田 友紀 吉田めぐみ
女子三部ダブルス	山岡 祐子 布施 優子

### ■テニス

一般男子ダブルス	板井 正宏 上村 孔太
一般女子ダブルス	小川 陽子 弓溪ひろみ
壮年男子ダブルス	岸本 潔 森岡 保夫

### ■ソフトテニス

一般男子ダブルス	前田 豊城 杉田 昇平
一般女子ダブルス	野田 洋子 田中 栄治



### ■バウンドテニス

ダブルス上級の部	樋谷 弘 尾川千佳子
ダブルス初級の部	山下 長夫 静谷喜美枝

### ■グラウンドゴルフ

一般の部 牧田 良樹



### ■合気道

年長の部	藤井 世名
年少の部	大田 葵

### ■剣道

低学年男子の部	社頭 奏
低学年女子の部	内川ひかり
中学年男子の部	社頭 律
中学年女子の部	松田 実緯
高学年男子の部	加持 咲弥
高学年女子の部	片山 菜月
中学生男子の部	山本 清吾
中学生女子の部	清水 妃芳
一般の部	小原 孝助

### ■武術太極拳

Aチーム	藤森 孝英
Bチーム	織田 隆司
Cチーム	岩橋 宣禎

### ■ボウリング

一般男女の部 原見 忠男

### ■弓道

中学生男子の部	山口 直人
中学生女子の部	東 菜々
一般男子の部	辻本 元威



### ■空手道

幼年形の部	片山 寧々
小学生低学年形の部	江口 理子
小学生中学年形の部	木本佳乃子
小学生高学年形の部	秋山 健祐
中学生形の部	篠原 大空
高校・一般段外形の部	山下 修平
高校・一般有段形の部	嶋田 愛美
幼年組手の部	中江朔太郎
小学生低学年組手の部	浅野 椋音
小学生中学年男子組手の部	村田 真輝
小学生中学年女子組手の部	片山 那菜
小学生高学年男子組手の部	岡林 匠
小学生高学年女子組手の部	浅野 綾音
中学生男子組手の部	岡林 隼
中学生女子組手の部	黒川 智生
高校・一般男子段外の部	山下 修平
高校・一般男子有段の部	永友 大希
高校・一般女子の部	平 光葉

### ■柔道

小学1年生の部	多田 涼哉
小学2年生の部	溝端 悠人
小学3年生の部	村尾龍之介
小学4年生の部	青山 尚揮
小学5年生の部	多田 竣哉
小学6年生の部	松尾 日和
中学生男子の部	杉本 竜生
中学生女子の部	窪田 萌
一般男子の部	脇本颯一郎



### ■少林寺拳法

乱捕低学年の部	山川 智輝
乱捕中学年の部	武田 心漣
乱捕高学年の部	武田 万凜
乱捕中学生の部	岡本 優音
乱捕一般の部	藤原 基光

総合体育館ホームページ (<http://kashiba-general-gym.jp/>) で、全結果をご覧ください。



## 中学生義援金寄託

5月9日(月) 市役所

4月25日～28日、香芝東中学校と香芝北中学校の生徒会の皆さんが、校門などで熊本地震義援金の協力を呼びかけました。香芝東中学校が4万8,102円、香芝北中学校は10万4,589円を集め、市に寄託されました。寄託された義援金は日本赤十字社を通じて現地へ送られます。両中学校の生徒会長は「新聞やテレビで被災地の状況を見て助けたいと思った」「少しのお金でもたくさん集まれば大きなものになる」と活動の意義を話しました。



## 社会教育学級合同開講式

5月13日(金) 中央公民館

社会教育学級生が学習活動の基本を学び、今後の各学級の意欲的な活動や地域の教育力の向上を図るため、社会教育学級合同開講式及び記念講演会を開催し、114名のかたが参加しました。

記念講演会では整理収納アドバイザーの中村満代氏が、整理収納術について講演しました。

参加者は、本当に必要なものだけを買っているのかということやモノが整理された部屋でいたいことは何かなどについて一緒に考えました。



## 香芝おもちゃ病院

5月13日(金) 総合福祉センター

毎月第2金曜日に、壊れたおもちゃを日本おもちゃ病院協会の香芝市及び各市町村のおもちゃドクターがボランティアで修理しています。香芝おもちゃ病院には、市内外から1日30～40件のおもちゃが持ち寄られます。ドクターたちは、さまざまな器具を用い試行錯誤しながら修理しています。

この日も修理されたおもちゃを受け取った人たちは「直ってよかった」「あきらめて捨てようと思っていたけど動いてよかった」と喜んでいました。



## スリング講習会

5月20日(金) 総合福祉センター

毎年1回、おうちのこうえん行事として「スリング講習会」を開催しています。この講習では、少人数でスリングという抱っこ布の正しい使い方を学びます。

この日は、4組の親子が参加しました。講師の中井戸先生は1組1組に丁寧に使い方をアドバイスし、参加者からは「抱っこするのが楽」「あまり力を使わなくてすむ」などの声が聞かれました。赤ちゃんたちも自然な姿勢で抱っこされ、リラックスしていました。



## ふれあいコンサート

5月29日(日) モナミホール

香芝ライオンズクラブが主催となり、音楽を通して市民の交流を図ろうと「ふれあいコンサート」が今年も開催されました。

市内4中学校吹奏楽部により、日本の名曲を始め、アジアやヨーロッパなどのさまざまな曲が演奏され、会場を盛り上げました。その素晴らしい演奏とともに、歌や踊りのパフォーマンスが披露されると、一緒にリズムをとったり、歌ったりする人も見られ、会場は和やかな雰囲気に包まれていました。



## 高齢者運転免許自主返納支援事業に関する協定

6月1日(水) 香芝警察署

香芝警察署と香芝市商工会、いいところProjectは「高齢者運転免許自主返納支援事業に関する協定」を締結しました。

この協定では、香芝市商工会といいところProject加盟店舗で運転経歴証明書を提示すれば、さまざまな特典を受けることができるといった支援事業を行っていきます。運転に不安を感じている高齢運転者に、運転免許を返納しやすい環境づくりを行い、交通事故の防止につなげていきます。





# 知っていますか？

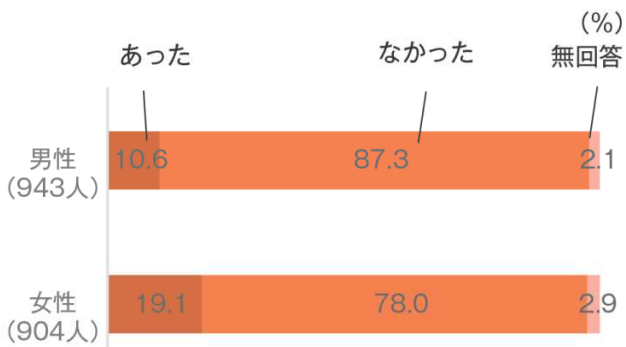
## デートDV

一人で悩まず相談しようの巻



◆問合先 市役所市民協働課 ☎内線172

交際相手から何らかの被害を受けたことがありますか



参考：「男女間における暴力に関する調査」  
平成27年・内閣府男女共同参画局

デートDVとは  
DV（ドメスティック・バイオレンス）は、配偶者・元配偶者・婚約関係・内縁関係・恋人などの親密な関係にある、またはあった者から振るわれる暴力のことを言います。特に、交際している親密な二人の間で起きる暴力を「デートDV」と言います。内閣府の調査では、男性は約9人に1人、女性は約5人に1人が交際相手から何らかの暴力にあたる行為を受けた経験があると回答しています。（左表参照）

誰かを好きになるのはすてきなこと。また、好きな人と一緒に過ごすのは楽しいはず。しかし、自分でも気づかないうちに暴力を振るっていたり、振るわれていたりする「デートDV」についてお知らせします。あなたは一人でありません。一人で悩まず、気になることがあったら相談しましょう。

### デートDVとは

### DVはなぜ起る？

### こんなことも暴力です

DVが起る背景には、「男性は少し強い方がいい」「女性はおとなしい方がいい」などの「男らしさ」「女らしさ」の意識が影響しています。恋愛関係になって「好きだから」「私だけを見てほしい」「僕のことを最優先にしてほしい」などという気持ちと暴力が結びつき、お互いを思いやる気持ちやゆがんでしまうと、「力と支配」の関係が生まれ、デートDVは起こってしまうのです。

デートDVには、さまざまな種類があります。殴ったり蹴ったりするなどの「身体的暴力」や性的な行為を強要するなどの「性的暴力」のほか、大声でどなり脅したりする、相手を自分の思いどおりに支配しようとする、相手を束縛する「精神的暴力」、デート代やお金を一方的に出させるといったような「経済的暴力」などがあります。また、複数の暴力が重なって起こることも多いです。

交際相手とチェックしよう

## デートDVチェックリスト

普段の言動・行動の中で次の項目に心当たりがないか、交際相手とチェックしてみましょう。

- 「本当に好きなら言うことを聞けるはず」などと言う
- メールや着信をチェックする
- いつも相手の機嫌が気になる
- LINEやFacebookなどのSNSを執拗に監視したり制限する
- 他の人と出かけるのを嫌がる
- 電話に出ないと怒る



「嫌だな」と思うことや我慢していることがあれば、その気持ちを伝えて、二人で話し合ってみましょう。

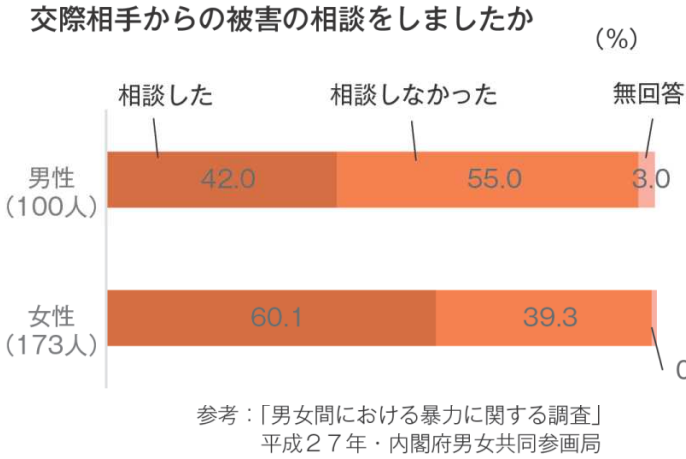
相手を束縛したり、思いどおりにしたり、逆に相手の言いなりになるのではなく、お互いの考え方を大事にして違いを認め合い、尊重し合える交際にしましょう。



## 一人で悩んでいませんか？

内閣府の調査では、交際相手からの被害相談の有無について、被害を受けた男性の約6割、女性の約4割はどこにも相談していないという結果になっています。(左表参照) 相談しなかった理由としては「相談するほどのことではないと思ったから」「自分にも悪いところがあると思ったから」などがあげられています。

しかし、同調査で交際相手に何らかの被害を受けた人に命の危険を感じたことがあるかどうかを調査したところ、男性は約8人に1人、女性は約4人に1人が命の危険を感じたことがあると回答しています。



# あなたは一人ではありません

## もし、自分がデートDVを受けているのかもと思ったら…

DVは、相談せずに放置しておくとうエスカレートしていく危険性があります。一人で悩まず、まずは友人や周囲に相談してください。誰かに相談するだけでも、気持ちが楽になるかもしれません。

## もし、友だちから相談されたら…

相手の話をまず受け止めて聞いてあげましょう。そして「あなたは悪くない」と言ってください。決して相手を責めたり、冗談でごまかしたりしないようにしましょう。また、自分たちだけで解決しようとせずに、下記の相談機関などに相談しましょう。



## 各種相談機関

\*相談は無料・秘密厳守です。

### 香芝市女性法律相談

面接相談【予約制】

◆相談日時 毎月第4水曜日 午後1時～4時

\* 祝日・年末年始を除く。

\* 11・12月は第4火曜日

◆場所 総合福祉センター相談室A

◆予約・問合先 市役所市民協働課

☎内線172

### 奈良県女性センター女性相談コーナー

☎0742-22-1240

電話相談・面接相談(奈良市東向町6)【予約制】

◆相談日時

・火～金曜日：午前9時30分～午後6時

・土曜日：午前9時30分～午後8時

・日・祝日：午前9時30分～午後5時

\* 月曜日が祝日の場合は、直後の平日を除く。

\* 年末年始を除く。

### 奈良県高田子ども家庭相談センター

☎22-6079

電話相談・面接相談(大和高田市大中17-6)

◆相談日時 月～金曜日 午前9時～午後4時

\* 祝日・年末年始を除く。

### 奈良県中央子ども家庭相談センター女性相談課

☎0742-22-4083

電話相談・面接相談(奈良市紀寺町833)

◆相談日時 月～金曜日 午前9時～午後8時

\* 面接相談は、午後4時まで

\* 祝日・年末年始を除く。

### 参画ネットなら「デートDV電話・メール相談」

☎090-8140-8061

✉datedvnara@yahoo.co.jp

◆相談日時 土曜日 午前11時～午後4時

\* 春・夏・冬休みは水曜日可

\* 相談日時は変更される場合があります。

\* 年末年始を除く。

\* メール返信は5日程度かかる場合があります。

\* 携帯電話の設定を「PCメール受信可能」にしてください。

### 「女性への暴力」ホットライン奈良

☎75-3888

電話相談

◆相談日時 毎月第2・4月曜日

午前10時～午後4時





# 平成27年度(平成27年4月～平成28年3月) 予算の執行状況など をお知らせします

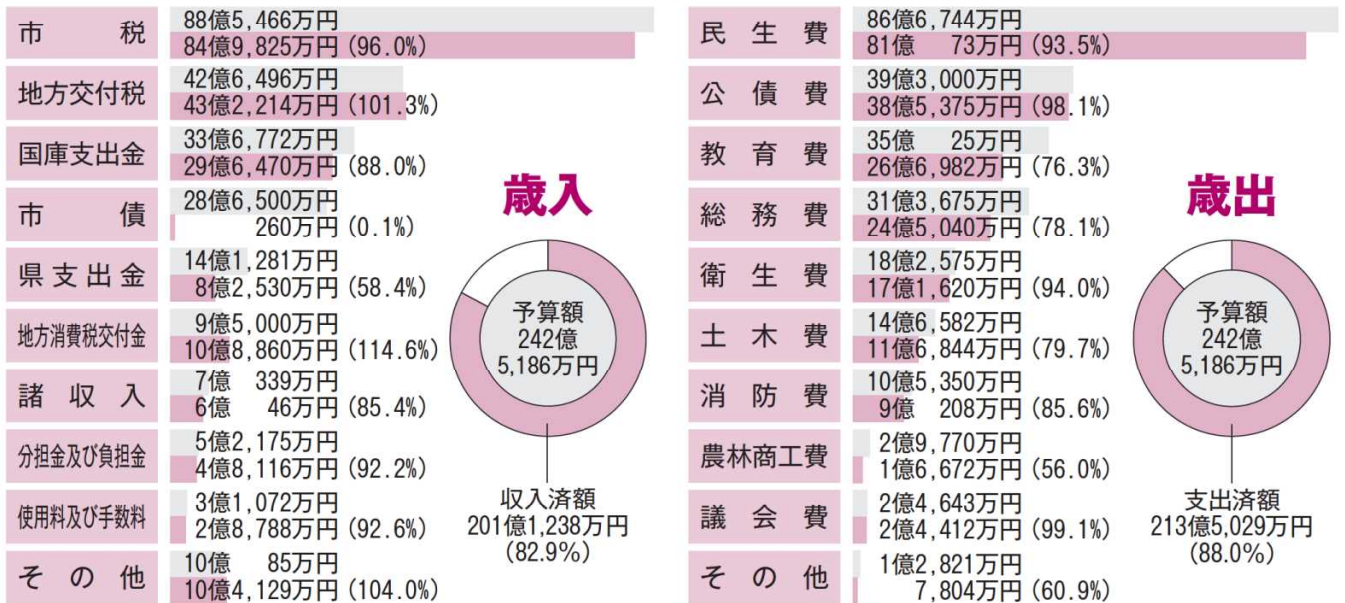
地方自治法及び財政状況の公表に関する条例に基づき、「財政状況」を公表します。

なお、お知らせする金額などは平成28年3月31日現在のものであり、決算額ではありません。市の会計は、4月1日から5月31日までの間が前年度の整理期間となるため、平成27年度の決算額は整理期間終了後に確定します。(各項目で四捨五入しているため、合計値と一致しないことがあります。)

◆問合せ先 市役所財政課 ☎内線467・468

- ・予算額
- ・歳入…収入済額 (収入率)
- ・歳出…支出済額 (執行率)

## I 一般会計 福祉や教育、道路整備など、市が行う基本的経費を計上している会計。



### 用語の説明

**【歳入編】市に入るお金**

**市税** 皆さんに納めていただく税金。市民税・固定資産税・軽自動車税・たばこ税

**地方交付税** 地方公共団体が等しく行政サービスを提供することができるよう、一定の基準により国から交付されるお金

**国庫支出金** 市が行う特定の事業に対して、国から交付される負担金・補助金などのお金

**市債** 市が行う公共事業などの財源として、国や金融機関から借りるお金

**県支出金** 市が行う特定の事業に対して、県から交付される負担金・補助金などのお金

**地方消費税交付金** 地方消費税の一部を、人口などにより按分されて県から交付されるお金

**諸収入** 預金利子、貸付金の元利収入、雑入など

**分担金及び負担金** 特定の事業に対して皆さんに負担していただくお金

**使用料及び手数料** 施設の使用料や証明書の発行手数料など

**その他** 繰越金など

**【歳出編】予算の使い道**

**民生費** 保育所の運営費や医療、高齢者などの福祉に使う経費

**公債費** 国や銀行などから借り入れたお金の返済に使う経費

**教育費** 小・中学校や図書館の運営などに使う経費

**総務費** 職員や施設に対する全般的な管理などに使う経費

**衛生費** ごみ処理、病気予防などに使う経費

**土木費** 道路や河川、公園の整備などに使う経費

**消防費** 消防活動、防災関係に使う経費

**農林商工費** 農業の振興、中小企業の応援、就労に関する事業などに使う経費

**議会費** 市議会の運営に使う経費

**その他** 諸支出金、予備費など



## II 特別会計

国民健康保険や介護保険など収入の使い道が決まっている会計。そのため、一般会計とは区別しています。

国民健康保険	後期高齢者医療	介護保険
予算額 82億6,711万円	予算額 7億5,943万円	予算額 39億3,888万円
収入済額 74億1,923万円(89.7%)	収入済額 6億7,572万円(89.0%)	収入済額 38億59万円(96.5%)
支出済額 77億9,999万円(94.3%)	支出済額 7億3,378万円(96.6%)	支出済額 35億3,256万円(89.7%)

下水道事業	土地取得	財産区財産
予算額 19億185万円	予算額 8,100万円	予算額 1,129万円
収入済額 10億4,170万円(54.8%)	収入済額 8,129万円(100.4%)	収入済額 1,097万円(97.2%)
支出済額 15億7,812万円(83.0%)	支出済額 2,078万円(25.7%)	支出済額 1,097万円(97.2%)

## III 水道事業会計

水道事業会計は、収益的収支と資本的収支に分けて経理されています。このうち、水道料金などの収入、水道水を家庭まで送り届けるための支出により構成される「収益的収支」の執行状況は、次のとおりです。

収益的収入	予算額 19億5,100万円 収入済額 19億7,162万円(101.1%)	収益的支出	予算額 17億3,975万円 支出済額 16億8,870万円(97.1%)
-------	---	-------	--

### 市債の現在高

市債は、多額の経費を要する事業を行う場合に、国などから借り入れるもので、その借入金を財源として事業を進めています。

平成27年3月末と比較すると6億1,459万円増えています。

一般会計	350億5,916万円
下水道事業特別会計	111億4,351万円
水道事業会計	1億9,256万円
計	463億9,523万円

市民1人あたりに換算すると590,465円となります。



### 基金の現在高

基金は、特定の目的のために積み立てた資金のことです。

平成27年3月末と比較すると10億2,971万円増えています。

職員退職手当基金	15億1,843万円
財政調整基金	10億1,212万円
公共施設整備基金	9億4,895万円
介護給付費準備基金	3億1,243万円
減債基金	2億2,515万円
国民健康保険財政調整基金	2億 89万円
福祉基金	1億2,601万円
地元公共事業積立基金	1億2,425万円
ふるさとまちづくり基金	2,675万円
市立小中学校児童生徒福祉基金	1,691万円
学校給食運営基金	1,027万円
文化振興基金	766万円
計	45億2,982万円



# みんなであらうしよう!

## 1年生とあそぼう会



全校児童が1つに★

すっかり気候も暖かくなった5月18日(水)、志都美小学校の運動場に響く明るく元気な声。この日は、1年生から6年生まで全校児童が集まり「1年生とあそぼう会」が開催されました。

### 新しい仲間のために

1年生が入学して、もうすぐ2か月。上級生は、新しく志都美小学校の仲間となった1年生のためにさまざまなゲームを各委員会で企画・準備してきました。1年生はもちろん、全校児童が楽しめ、交流できるようにするにはどうすればいいかなどを一生懸命考えました。

当日は、司会やルール説明など、すべて児童が行います。ゲーム内容は、じゃんけんゲームやお題に合わせてグループを作るゲーム、〇×ゲームなど、学年問わず、誰でも遊べるものです。

グループを作るゲームでは、1年生は、どこのグループに入ったらいいかと少し不安な表情。しかし、上級生がすぐに、声をかけ、手をつないでグループを作ります。先ほどまで不安そうだった1年生は、上級生に手を引かれ、うれしそうに表情が変わっていました。どのゲームも上級生は、周りをしっかり見ながら行動し、積極的に1年生をリードしていました。

上級生から1年生へ「志都美小学校で楽しんでくださいね」「何か困ったことがあったらいつでも言ってくださいね」「皆で力を合わせて頑張ってくださいませう」などメッセージが送られました。

1時間ほどの短い時間でしたが、1年生と上級生は互いに親睦を深め、楽しい時間を過ごしました。





## ふたかみの懐に包まれて

浜田 純子さん

先日、伝統ある合唱団の50周年コンサートにお伺いしました。香芝でも校長先生として後進の指導にご尽力された有名な指揮の先生のお話の中に、「二上山が目に見える」と故郷を感じる」というエピソードがありました。

演奏された「故郷」は、故郷への情感と優しさが感じられる素敵な演奏でした。

いつの時代も故郷というのは、その人の人格形成に関わる大切なもの。ピアノを演奏する私にとって故郷というのは音を作る原点。香芝で育った私から出る音色は、香芝の景色、におい、雰囲気から作られていると言っても過言ではありません。

香芝にはまだまだ自然が残っており、緑豊かで、鳥や昆虫など、たくさん種類が観察できます。それらを体いっぱい感じてさまざまな音楽表現を手に入れてきました。また、都会にも近く、最新の物や教育が手に入る。田舎と都

会のバランスが絶妙だと感じて育ちました。まだまだ若輩者で3?ですが、いろいろなカタガタのお力で適度な自然が守られ、暮らしやすい香芝が作られてきたことに感謝しています。

香芝のシンボルであるふたかみのふもとで、昔も今も、そしてこれからも故郷への同じ思いを引継ぎ、優しい音楽が生まれる。そんな文化、芸術が受け継がれていく香芝であってほしいと心から願っています。

ペンリレーに参加させていただけたことをとてもうれしく思っています。ありがとうございました。



今回は竹本さんにリレーします。

## 香芝検定のこたえ ①

江戸時代慶応年間の『<sup>えしんそうずえ</sup>恵心僧都絵<sup>ことばでん</sup>詞伝』に「僧都の幼名を古鈔には千菊丸と号す」とあります。一休は、千菊丸～周建～宗純～一休と名を変えたそうです。法然は「勢至丸」、親鸞は「松若丸」、沢庵はわかっています。

## ☆編集後記☆

広報を担当するようになり、香芝市に伝わる伝承や歴史を学ぶ機会が増えました。そして、たくさんのかたにお話をうかがう機会も増えてきました。今まで知らなかったことや本や資料を読むだけでは分からなかったことなど、とても貴重なお話を聞かせていただいています。

これからもこうした伝承や歴史をできる限り発信していきたいと思ひます。

<雅>

## パパッと簡単クッキング!

旬の野菜をあえるだけ☆

No. 15



## さやいんげんとみょうがのおひたし

(1人分33kcal)

## 【材料(2人分)】

さやいんげん…100g      だし汁…大さじ2  
えのきだけ…100g      濃口しょうゆ…大さじ1/2  
みょうが…2個      かつお削り節…2.5g

## 【作り方】

- ①さやいんげんはへたを取り、熱湯で色よくゆで、水に取って冷まし、水気をよく切って3cmの長さになるように斜めに切る。
- ②えのきだけは根元を切り取り3等分に切って熱湯でゆで、水に取って冷まし水気をよく切っておく。
- ③みょうがは縦半分に切って、さらに縦にスライスする。
- ④だし汁と濃口しょうゆを合わせ、①②③の野菜を加えてあえる。
- ⑤器に盛り、かつお削り節をかければ、できあがり☆

\*レシピ協力：香芝市食生活改善推進員協議会



時代の流れとともに移り変わるまち並みや、時を超えて受け継がれてきた変わらぬ風景など、古い写真を随時募集しています。皆さまのご提供をお待ちしています。  
詳しくは、市役所秘書広報課まで問い合わせください。

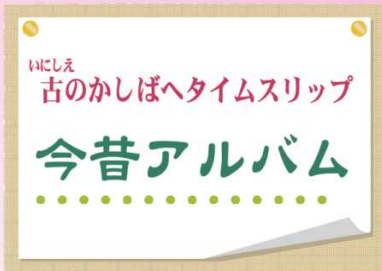
☎76-2001 (内線304)



現在の様子

近鉄下田駅ホームより  
西方を望む

平成2年  
(1990年)



広告

広告

広告

広告