

＊市税は、地方税お支払サイトもご利用できます。

問 (市税について) 市役所収税課 ☎0745-44-3310  
(国民健康保険料、後期高齢者医療保険料について)  
総合福祉センター国保医療課 ☎0745-43-7109  
(介護保険料について)  
総合福祉センター介護福祉課 ☎0745-79-7521

## 令和8年度 償却資産(固定資産税)の 申告



償却資産とは、土地、家屋以外の事業の用に供することが  
できる資産で、毎年、賦課期日(1月1日)現在、償却  
資産を所有されているかたに固定資産税が課税されます。

償却資産をお持ちのかたは、地方税法により申告が  
義務づけられていますので、令和8年2月2日(月)まで  
に申告を行ってください。

対 市内で工場、商店、土木建設業、不動産賃貸業、  
サービス業などの事業を営んでいる会社や事業主で  
あり、令和8年1月1日現在、事業用の償却資産を所有  
しているかた

### ◆申告すべき資産

- ・共同住宅：庭園、門、塀など
- ・太陽光発電設備(10Kw以上で家屋台帳に登録のないもの)：発電パネル、コンデンサなど
- ・工場：加工機械、パソコンOA、事務机、フォークリフト、看板など

eTAX



申 申告書に必要事項を明記し、郵送または  
地方税ポータルシステムeTAXにて電子申告

＊償却資産申告書などの書類は課税課窓口で  
配布または市ホームページにてダウンロードできます。

問 市役所課税課(〒639-0292 香芝市本町1397)  
☎0745-44-3309

## 乗り上げブロックなどを設置しないでください

道路との段差解消のため乗り上げブロックや鉄板、プラ  
スチック製ステップなどを設置することは、道路法上で禁  
止されています。店舗の看板やのぼり旗、家庭の植木鉢な  
ども、道路や歩道上ではなく敷地内に設置してください。

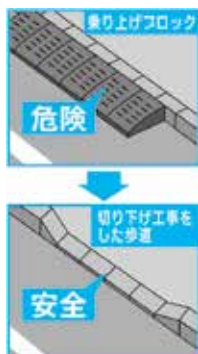
これらは、通行の支障になるとともに、雨天時などに  
水たまりが発生しやすくなり、歩行者や自転車、バイクの  
転倒事故の危険性が高まります。(事故の責任が設置  
者に及ぶ場合があります。)

道路や歩道の正しい利用と快適な道路環境の確保  
にご協力をお願いします。

＊設置中のものがあれば、  
設置者が撤去してください。

＊段差を解消したい場合は、道路  
法第24条に基づく手続き(承認  
工事申請)により、道路の歩道部分  
や縁石などの切り下げ工事を自己  
負担で行ってください。

問 市役所公園道路管理課  
☎0745-44-3320



## 20歳になったら国民年金



日本の公的年金制度は、老後の暮らしをはじめ、事故  
などで障害を負ったときや生計維持者が亡くなったとき  
に、みんなで暮らしを支え合うという社会保険の考え方  
で作られたしくみです。日本に住む20歳以上60歳未満  
のすべてのかたに、国民年金への加入が法律で義務づ  
けられています。

### ○国民年金の加入

20歳になったかたには、日本年金機構から国民年金  
(第1号被保険者)に加入したことの通知が届きます。

＊厚生年金に加入しているかたは除く

20歳到達後に日本年金機構から「基礎年金番号通  
知書」、「国民年金加入のお知らせ」、「国民年金保険  
料納付書」、「国民年金の加入のご案内(パンフレット)」、  
「保険料の免除・納付猶予制度の申請書」、「学生納付  
特例制度の申請書」及び「返信用封筒」が送付されます。

基礎年金番号通知書は基礎年金番号を確認する書  
類となりますので、大切に保管してください。

20歳になってから1か月程度経過しても「国民年金  
加入のお知らせ」が届かない場合は、年金事務所に電  
話でお問い合わせください。

### ○国民年金第1号被保険者として加入する必要のない かた

次の①～③のいずれかに該当するかた

- ①20歳直前に海外に出国し「国民年金加入のお知らせ」が届いたかた→年金事務所へ連絡してください。
- ②20歳になったときに配偶者(厚生年金加入者)の扶養  
となっているかた→配偶者の勤務先へ連絡してください。
- ③20歳になったときに、厚生年金に加入されているかた

### ○免除・納付猶予制度や学生納付特例制度

保険料を納めることが経済的に困難な場合に、保険  
料の納付が猶予・免除される「国民年金保険料免除・  
納付猶予制度」や「学生納付特例制度」があります。保  
険料を納められないときは未納のまま放置せず、必ずこ  
れらの申請をしてください。

なお、免除・納付猶予や学生納付特例の承認を受け  
た期間は保険料を全額納付した期間と比べて将来の年  
金額は低額となりますが、決められた期間内に追納する  
ことで年金額を満額へと近づけることができます。

＊詳しくは日本年金機構ホームページをご覧ください。

### ◆申請・問合先

- ・大和高田年金事務所 ☎0745-22-3531
- ・市役所市民課 ☎0745-44-3302

## 12月が納期月の市税、保険料



市税：固定資産税(3期)

各保険料(普通徴収6期)：介護保険料、国民健康保険  
料、後期高齢者医療保険料

＊納め忘れのないようお願いします。

＊納付は便利で確実な口座振替をご利用ください。

＊納付書にて市の窓口や金融機関に加え、全国のコン  
ビニでも納付できます。スマホ決済もご利用ください。