

香芝

KASHIBA

かしばスタイル

住みやすいまちから、住み続けたいまちへ

香芝市市勢要覧

Libti icb tuzmf

Gson b lpx o li bulj lbtz lp mwf tp lp b lpx o lp k i jli lqfpqmf bnx bzt k boulp mwf

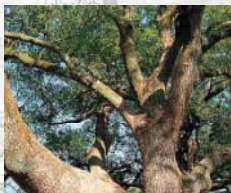
Libti jcb D jz N vo j jgbmI boecpp1

笑顔と元気!!住むなら かしば
市制施行20周年



〈市の花〉 スミレ

誠実という花言葉をもつスミレは、日本古来より野山に咲く身近な花として愛されてきました。「春の野に すみれ摘みにと 来しわれそ 野をなつかしみ 一夜宿にける(山部赤人) 古歌にも、その可憐に精一杯生きようとする姿が歌われており、香芝市の花として親しまれています。



〈市の木〉 榎(カシ)

香芝の野山に多く自生し、昔から人々の生活になじみ深い木です。庭木や生け垣として利用され堅く丈夫で大木になり、その健康的な成長ぶりは、飛躍発展を続ける香芝市を象徴しています。



市章

香芝の「カシバ」を図案化したものです。全体を円形にまとめたのは和の精神を表し、両横に張り出した翼の形は、将来への発展飛躍を表現しています。

香 KASHIBA 芝

CONTENTS

- 8 交通が広げる暮らし
【交通基盤】
- 10 だから住み続けたい10 (住) ポイント
- 12 かしばMYスタイル
「住み続けたいまち」実感生活
- 16 四季を織りなす豊かな自然
かしばグラフィックス
- 18 香芝市のまちづくりスタイル
第4次香芝市総合計画
- 26 香芝のあゆみ
- 28 歴史ロマンが香る
かしば探訪
- 31 主な施設紹介
- 32 かしばシティMAP
- 34 四季折々のイベント



香芝市

■地勢

《位置》
・東経135°41'55"
・北緯34°32'29" (世界測地系)

《範囲》
東西7.27km 南北6.27km

《標高》
最高269.7m 最低40.0m

■面積
24.23km²

奈良県

香芝の由来

香芝(かしば)の命名の由来は、昭和31年4月、五位堂村、下田村、二上村、志都美村4村合併の少し前、昭和24年に開校した4村と當麻町(現在の葛城市)の一部の組合立「香芝中学校」の「香芝」を採用したものです。

「香芝」は、香芝中学校がある小字「香の池尻」の俗称地名「カマシバ」の転訛の説が有力で、大字の「鹿島」があったことや下田の鹿島神社が鎮座する「鹿島(カシマ)」との間に小字「鹿島前(カシママヘ)」があったことや、これが、「カマシマヘ」と訛り、首節の転倒によって「カマシバ」・「コウノシバ」「香の芝」となったのだと考えられています。

香芝市民憲章

香芝市は、悠久のシンボルである「上山」の恵みを受けた豊かな生活と歴史をもち、明るい未来社会にむかって歩みつけているまちです。

わたしたち香芝市民は、生きる喜びとやすらぎのあるまちづくりをめざして、「こころ」に市民憲章を定めます。

- 一、自然を大切にし、美しいまちをつくりまします。
- 一、であいを大切にし、共に生きるまちをつくりまします。
- 一、いのちを大切にし、住みよいまちをつくりまします。
- 一、伝統を生かし、新しい文化の香るまちをつくりまします。
- 一、元氣な(ひと)を育て、希望あふれるまちをつくりまします。

人々が行き交う 活気あるまち

香芝市は、近年大阪近郊のベッドタウンとして発展し、人口増加のめざましいまちです。その背景には、大阪府に隣接する地理的な要因があります。大和と難波を結ぶ街道の発達により、古くから人々の生活の場として開けた、歴史と文化のあるまちです。

大阪都市圏とを結ぶ奈良県の西の玄関口である香芝市には、国道165号・168号に加え、中和幹線、香芝インターチェンジのある西名阪自動車道が通っています。また、近鉄大阪線・近鉄南大阪線・JR和歌山線の3つの路線が市内を通り、8つの駅がバランスよく点在しています。

電車を利用すれば、大阪の都市部には最短22分というアクセスのよさが、通勤・通学圏をぐんと広がっています。また、公共バスが、市内各地域と市役所、総合福祉センターなどを結び、公共施設などへのアクセスを高めています。

そして、香芝市には金剛生駒紀泉国定公園の区域もあり、山や川、池などの自然が豊かです。自然と都市がほどよく溶け込んだ住みやすさ、快適な暮らしが多くの人をこの地に引きつけ、全国有数の人口増加率につながっています。

交通が広げる 暮らし

交通基盤

Mjpf ifyqboefe kz usbgjfl

全国的に人口減少が見られる中、
香芝市は毎年人口増加をみせています。
一生の住まいとして選ばれる香芝市。
そこには、ゆるぎない「快適」のまちがあります。





近鉄大阪線 関屋駅



大学などがあり、学生の利用が多い駅でもあります。

JR和歌山線 志都美駅



平成22年12月に橋上駅舎に生まれ変わりました。

近鉄大阪線 二上駅



利用客が増加し、人の動きが活発に見てとれます。

JR和歌山線 香芝駅



平成16年に駅名が下田駅から香芝駅に改称されました。

近鉄南大阪線 二上山駅



二上山への登山客が乗降する駅でもあります。

近鉄大阪線 近鉄下田駅



市役所への最寄り駅。香芝市の中心地にある駅です。

JR和歌山線 JR五位堂駅



平成16年に旅客駅として開業しました。

近鉄大阪線 五位堂駅



市内で一日の乗降客が一番多い駅です。



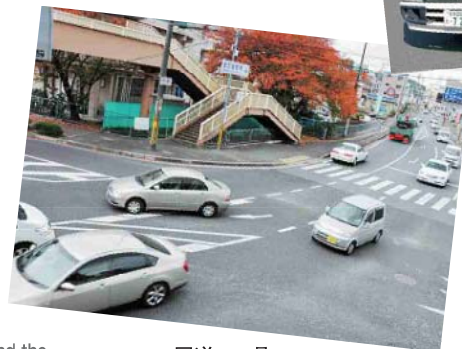
香芝I.C

西方向は、近畿自動車道、阪神高速松原線などの接続により大阪市内へと、東方向は、名阪国道、さらに東名阪自動車道との接続により名古屋市などとつながっています。



公共バス

市内各地域と市役所、総合福祉センターなどを結ぶルートにより運行しています。スマレ号・ふたかみ号・ふれあい号・カッシー号の愛称で親しまれています。



国道165号

大阪市北区を起点とし、三重県津市を終点とする一般国道で、市内を東西に走っています。

Bo ldujwf lpx o k jü kf pqrñ hp jph kp-boe-ggp

Kashiba City has developed as a suburban commuter town of Osaka, and the population is increasing remarkably. NISHI-MEIHAN EXPRESSWAY, National Highway 165, 168, etc. and three train railways run through our city. Public buses connect various places in the city to City Hall, etc., which improves access to public facilities, etc. Livability and comfort, with nature and city life blended well together, attract many people.



二上山

1 自然が豊か

Abundant nature

二上山の美しい山並み、青くすきとおった水をたたえる旗尾池など、自然が多くあり、四季の表情も鮮やかです。



駅前広場

2 快適・便利

Comfortable and convenient

市内には8つの駅が配置されています。駅前広場やアクセス道路を整備し、駅が都市活動の拠点となり、ますます快適で便利なまちへ。



だから 住み続けたい 10ポイント

21 tsfbtpot tpsbrk bzt k bouph tp hjwf

赤ちゃんから高齢者まで、安心して暮らせるまち、香芝市。これからもずっと住み続けたいと思うのには、ワケがあります。



子ども見守り活動

3 安心・安全

Peace of mind and safety

「子ども見守り活動」をはじめ、地域のコミュニティ団体と協働し、地域の安全・安心が守られています。

4 環境にやさしい

Environmentally friendly

市庁舎や中学校では太陽光発電を取り入れ、家庭ではごみを分別し、リサイクルするなど、環境にやさしいライフスタイルが魅力的。



子育て支援センター

子育て支援の充実

Adequate child care support

安心して出産でき、
育児にも喜びや楽しさを感じられるよう、
地域ぐるみによる
子育てしやすい環境が整っています。

5



体験学習

教育の充実

Adequate education

たくましい心身と、
豊かな人間性を養うとともに、
体験学習を取り入れるなど、
子どもたちがいきいきと過ごせるような
特色ある学校づくりが進んでいます。

6

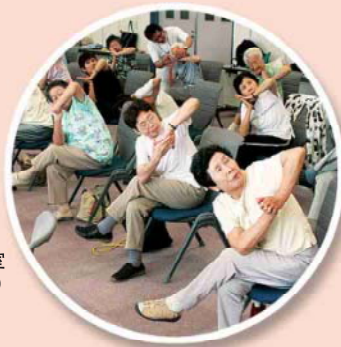


人とのつながり

People are connected with each other

豊かな自然環境とともにある
人々の生活。
家族や仲間とのつながり。
香芝市はまちと人、
人と人がつながります。

7



かしば活力アップ教室
(転倒骨折予防教室)

いつまでもいきいき

Being active as long as you live

いつまでも市民ひとりひとりが
健康な生活を送れるよう、
健康づくり啓発や
保健福祉サービスの
充実・向上が図られています。

地域福祉の充実

Adequate community
supported social services

福祉・医療はもちろん、
ボランティアとの連携が図られ、
市民同士がお互いに支え合う、
だれもが住みやすい
福祉環境が充実。

9

協働のまちづくり

Rebuilding the city with cooperation

市民と行政は
それぞれの役割を分担し、
それぞれの特性を発揮しながら
まちづくりに取り組み、
新たな活力を生み出していきます。

10



総合計画策定市民討議会

「住み続けたいまち」

実感生活

Mjhf k jti b o t f o t f i p g h i f i s f o n j z
p g h i f i d j z i z p v k b o u i n g b o n b z t h w f j p (

新たに香芝に暮らし始めた方も、
ずっと香芝に暮らす方も
これからも住み続けたいと実感する
「暮らし」を紹介します。



赤鹿さんは、毎日学校に来て草刈りや畑の水やりなどをしているので、子どもたちとも仲良し。他にも多くの学校ボランティアの方が、部活動のお手伝いや花壇の整備など、さまざまなボランティア活動をされています。



子どもの笑顔と歓声に喜びを感じる日々

学校ボランティア

赤鹿清美さん Kiyomi Akashika

学校ボランティアでは、地域の方が自分の得意な分野で経験や知識を活かし、学校生活のいろいろな場面で児童・生徒を支援しています。

E b j z h i g f k j i l i b q q p f t t t p s u i f l t n j f t b o e k i f f s p h p g d i j e s f o
I help cutting the grass at the schoolyard, the running field of Shimoda Elementary School and the surrounding area, and I help to grow vegetables and fruit at the 'Aozora Farm' (blue sky farm) at the school as well. I feel happiness when I see so many children smile and cheer at the harvest of vegetables. I wish for these children to feel the joy of living close to Mother Earth and sweating through this 'Aozora Farm'.

私は1年を通じてほぼ毎日、下田小学校で、校庭や運動場、学校周辺の草刈りをしています。また、校内の「青空農園」での野菜づくりでは、イチゴ、エンドウマメ、ジャガイモ、サツマイモなど季節ごとの野菜や果物づくりのお手伝いをしています。収穫した野菜は給食の食材となり、子どもたちに提供されています。

野菜を収穫するときは、多くの子ども



土に親しい汗を流すことも
喜ぶ子どもにはほしい。

もたちの笑顔と歓声に喜びを感じます。また、学校内で出会った子どもたちが、声をかけてくれることは、ごく励みとなり、毎日学校に行くのが楽しみです。

この「青空農園」を通じて、土に親しみ、汗を流すことを喜べる子どもたちになってほしいと思います。今後とも体の続く限り、子どもたちと一緒に野菜づくりなどに取り組んでいきたいです。



1件でも犯罪がなくなることを願っています。

自分たちの地域は、自分たちで守る

逢坂福祉推進委員会
山中茂晴さん Shigeharu Yamanaka

逢坂地区では、子どもの見守り活動と防犯パトロール車での夜間の見守り活動を行っています。

子どもたちの安全のために平成16年から子どもの見守り活動を始めました。その後、平成18年10月からは、逢坂自治会防犯パトロール隊として活動し、現在、隊員は約50名程度となっております。隊員は増加しています。昼は子どもの見守り活動を毎日かかさず行っています。また、夜は地区内の防犯パトロールを毎日1時間半ほどかけて行っています。

この活動を通じ、子どもたちとふれあえるようになり、楽しい生活が送れるようになりました。また、夜のパトロールでは、通勤帰りの人々に「こんばんは。おつかれさまです」と声をかけられることもあり、とてもうれしく思います。

これからもパトロール中のあいさつの声かけを行い、地域住民の防犯意識をさらに高め、無理せず続けていきたいと思えます。そして、1件でも犯罪がなくなることを願っています。



平成18年には、自治会内の防犯灯502基を青色灯にすべて交換。現在は約100基増えて、600基以上になっています。

Qspufdujph pvstidpn n vojz pvstfnwft

Every day I patrol to protect children in the daytime, and to prevent crimes in my community at night. I am so glad that I can connect with children through this activity, and people coming home from work say 'Thank you' sometimes while I am patrolling in the evening. I wish for even one less crime, and will continue to patrol my community as long as I can do so comfortably.

「住み続けたいまち」
実感生活

私たち自慢の特産品をつくる

香芝ふれあい朝市
小林英子さん Hideko Kobayashi

ふれあい朝市は、市内で最も会員数が多い朝市。毎週火・木・土・日の午前8時から12時まで営業しています。

平成10年3月にJAと香芝市の協力により「香芝ふれあい朝市」を発足しました。「新鮮で安全な地元産の野菜を地域のの人に食べてもらいたい」という思いを持った25名のメンバーからスタートしました。

その後、畑で採れた野菜を並べて売るだけではなく、自分たちの栽培した作物を材料とした加工品もつくりたいという思いから、平成14年の冬に味噌づくりを始めました。

おいしい味噌をつくるため、原材料にこだわっています。朝市会員が栽培した地元香芝産の大豆と米、塩は兵庫県産の赤穂の天然塩を使っています。会員が力を合わせ、手間をかけてつくり、自然熟成させています。

「ふれあい朝市」の良さは、農業を通じて、人と人の心のふれあいがあることです。多くの人に「おいしかったよ」と言っていただけからもうこれからも頑張ります。

Ftubentjph bltqfdjbmz k f kibo kspve pg
We started 'Kashiba Fureai Morning Market' with the cooperation of JA and Kashiba City in March, 1998. Not only do we sell the vegetables we grow in our fields, but, since we wanted to produce something out of what we grow, we have started to produce miso from our agricultural products.
We are particular about the raw materials that we take the time and labor to grow in order to produce good miso. We are going to do our best for many people to say, 'It was good'.



多くの人に喜んでもらえるよう
これからも頑張ります。



かしば香るみそ

香芝産の大豆と米を使い、大豆のコクをひきだしている人気商品の香芝産味噌。会員の人たちの手作りで、学校給食にも提供しています。また、朝市では新鮮な野菜のほか、季節の花もたくさんあります。





Up hi f kjz pgsjdi kvnvsmbun ptqifsf
 'FUTAKAMI CITIZEN'S OPERA' was formed for the purpose of building a city of rich culture through opera, which is a total work of art. At the beginning of our activities, we had professionals to help us, but we came to the point at which we can play the main characters and the supporting characters with citizens as the key players. We cannot replace, with anything else, the feeling of exhilaration that comes at the closing of a performance, and these feelings push us to the next performance with enthusiasm.

「こうもり」や「カルメン」のほか、「ジプシー男爵」、「魔笛」などをこれまで以上に公演しました。



「ふたかみ市民オペラ」は総合芸術であるオペラを通じて、広く市民同士の交流を図り、文化の薫り高い文化都市の形成を目的に結団されました。例年6月は市民オペラの団員のみで合唱やミュージカル、小オペラの公演を行い、12月は、ゲストを招いて本格的なオペレッタ、オペラを公演しています。

活動を始めた当初は、プロの方々の手助けしてもらっていましたが、今では市民の人たちが中心となり、主役から脇役までこなせる実力をつけています。オペラ公演後の打ち上げはいつも盛り上がり、本当に楽しい思い出いっぱいです。本番公演をやり遂げた後の爽快感は他に比べようがなく、この気持ち団員みんなの心を一つにし、次の公演への意気込みとなっています。

文化の薫り高いまちに

ふたかみ市民オペラ
 三輪勝司さん Katsushi Miwa

毎月第1、第3土曜日にふたかみ文化センターで、発声練習、歌、演技の練習をしています。



レベルの高い市民オペラを
 めざして頑張っています。



四季を織りなす豊かな自然
かしばグラフィックス
KASHIBA GRAPHICS





⑦	⑧	①	
⑥			
⑤	④	③	②

- ① 緑が美しい二上山
- ② 一面に白い花が広がるそば畑
- ③ 木々が色づき、訪れる人の目を楽しませるどんづる峯
- ④ 秋空に向かって咲き誇るコスモスの花たち
- ⑤ うっすら雪化粧した二上山
- ⑥ 寒が残る中、春の訪れをつげる梅の花
- ⑦ 専称寺のしだれ桜
- ⑧ のどかな春の風景



A C I T Y



香芝市のまちづくりスタイル

第4次

香芝市総合計画

U i f i s u i l b o t i j o b d j z d p n q s f i f o t j w f Q n b o

住民と行政との協働による

まちづくりの実現が求められる中、

平成23年度から平成32年度までにかけての

「第4次香芝市総合計画」が策定されました。

まちの将来像

笑顔と元気!!

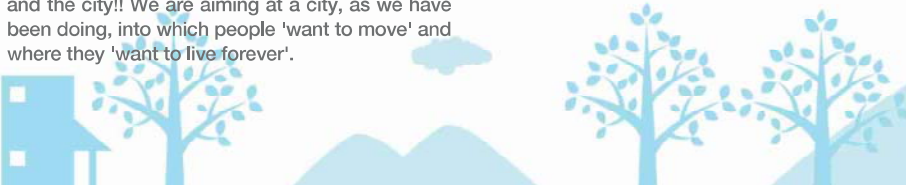
住むならかしば

香芝市では、市の10年後のあるべき姿を考え、「笑顔」と「元気」をキーワードにしながら、将来に希望が持てるまちづくりを進めています。

人が「笑顔」でいられるためには、日々安心して快適に暮らせることが大切です。「元気」であるためには、健康であること、そして人と人とのつながりが重要です。みんなが笑顔で、人もまちも元気!!これからも「住み続けたい」「住んでみたい」と思えるまちをめざしています。

U i f i g r w s f i j n b h f i p g t i f k j z j t i t n j f l b o e !
f o f s h z " " l b t i j o b j t u i f k n b d f k p h j w f /

We have been rebuilding our city with the Kashiba City of 10 years in the future in mind, while carrying 'smile' and 'energy' as the keywords. Everybody smiles and is energetic, both people and the city!! We are aiming at a city, as we have been doing, into which people 'want to move' and where they 'want to live forever'.



まちの将来像

笑顔と元気!! 住むなら かしば

1

自然と調和した
美しい住環境を
めざすまち

自然・環境

2

安心して、
やすらぎを感じる
ことができるまち

安全・安心

6

みんなで創る
豊かで
将来性のあるまち

産業・文化・連携

市民と行政による「協働」による
まちづくりの実践

5

次代を担う
「育ち」を見守り、
誰もが生涯輝いて
いられるまち

子育て・教育

4

心豊かに
健康に
暮らせるまち

健康・福祉

3

快適で
便利なまち

都市基盤

市民の信頼を得られる最適経営の自立したまち

自然環境

自然と調和した
美しい住環境をめざすまち

平成20年7月に策定した、香芝市環境基本計画に基づき、市のすべての施策を環境の観点から捉え直し、総合的な施策を推進しています。地球温暖化防止に向けて、省エネルギーの推進や新エネルギーの導入を図るとともに、環境にやさしいライフスタイルの普及・啓発に努めています。

環境負荷の少ない資源循環型社会を構築するため、3R【Reduce（リデュース：減量）、Reuse（リユース：再使用）、Recycle（リサイクル：再資源化）】の推進やゴミ収集・分別・処理体制を充実していきます。

二上山の緑や屯鶴峯をはじめとする豊かな自然環境を守り、さらに良くしていくため、引き続き生物の多様性などに配慮した地域づくりに努め、自然と調和した美しい住環境をめざしていきます。



市庁舎の太陽光発電



今池親水公園

1. A city striving for harmony with nature and a beautiful living environment.

On the basis of the Kashiba City Environmental Basic Plan, which was drawn up in July 2008, we have reviewed all city policies from the environmental point of view, and have been promoting comprehensive policies since. In order to prevent global warming, we have been widely promoting, and educating people about, environmentally friendly life styles as well as promoting energy-savings and trying to install alternative energy technologies. In addition, we are also aiming at building a recycling-oriented society that has less environmental impact, and a beautiful living environment that is in harmony with nature.



廃食用油回収ボックス

回収した廃食用油から精製した燃料を収集車に使用

安全 安心

安心して、やすらぎを
感じる事ができるまち

地震や台風などの災害が発生したときに對する備えとして、災害対策体制の充実を図り、市全体として総合的な防災力の強化に努めています。

また、公共施設の耐震化のほか、自主防災組織の育成を推進し、地域防災力の向上を図っています。自分たちの地域は自分たちで守るという市民一人ひとりの意識や、市民の連帯感を高めるとともに、犯罪の発生を未然に防ぐため、関係機関や各種団体等との連携、情報網の活用を強化しています。

広報などでの啓発や街頭指導の充実、学校での交通安全教室の実施、職場などでの啓発機会を活用し、交通安全意識の啓発に取り組み、安全・安心なまちづくりを進めています。



子ども見守り活動



消防出初め式



香芝警察署

2. The city where one can have peace of mind and comfort.

We have been trying to make our disaster management system more adequate, and have been making efforts to strengthen our comprehensive disaster prevention capability for the entire city.

In addition to that, we have been promoting the growth of individual disaster prevention organizations to improve disaster prevention capability in the communities, as well as making public facilities as earthquake-resistant as possible.

While raising feelings of solidarity among citizens, we have been making our city safe and giving people peace of mind in such ways as cooperating with relevant agencies and various groups, etc. and strengthening the use of information networks and education for traffic safety-minded attitudes in order to prevent accidents and crimes.

都市基盤

快適で便利なまち

まちの空洞化が懸念されるなか、新市街地では、土地区画整理事業により整備された公共施設や市街化区域内の農地、未利用地を活用する方向へと転換を図っています。

香芝市には8つの駅が配置されており、交通や都市活動の拠点として位置付けられています。今後、さらなる利便性の向上に努め、駅周辺地区についての都市的にぎわいの醸成と、それぞれ地域特性に合った整備を図っていきます。

また、西名阪自動車道香芝インターチェンジをはじめ、広域幹線道路が結節するなど交通の要衝にあります。増加する交通量に対応し、道路整備の充実を推進し、快適で便利なまちづくりをめざしています。



志都美駅周辺整備事業



中和幹線



近鉄五位堂駅前広場



旭ヶ丘近隣公園

3. The city of comfort and convenience

We have been trying to change our plans to better utilize public facilities, farm lands in the urban development areas and unused lands that have been restructured by the land readjustment project in new urban areas.

Kashiba City has 8 train stations that are positioned as the centers of traffic and of urban activities. Furthermore, we will try to improve convenience, and plan for creating a bustling city in the surrounding areas of the stations and for restructuring that is appropriate to the characteristics of each community.

健康
福祉心豊かに
健康に暮らせるまち

「いつでも、いつまでも」安心して暮らすことができるよう、医療体制においては、急な病気やけがのときの救急知識や相談窓口の周知、救急医療の相談体制の周知・徹底に努めています。

また、市民一人ひとりが健康な生活をおくることができるよう「自分の健康は自分で守る」という意識を高めるため、予防意識の啓発や衛生対策を推進し、保健サービスの充実・向上を図っています。

福祉分野においては、「自助・共助・公助」の補完性の原理に基づく地域福祉社会を形成し、高齢社会への対応や、誰もが住みやすい福祉環境が充実したまちづくりを展開しています。



総合福祉センター



お達者教室



老人クラブ・グラウンドゴルフ大会

4. The city that is enriching and healthful to live in

With regard to the medical system of the city, we have been making efforts to make emergency knowledge and assistance services known to everybody, and the consulting system for medical emergency known to everybody, and for it to work perfectly.

Besides this, we have been trying to create improved and adequate health supports such as by promoting health education and encouraging sanitation.

In the area of social services, we have been expanding our city rebuilding plan for everybody's ease of living with sufficient social services available, such as forming a community based caring and supportive society coming from subsidiary principles of 'self-help, cooperation and public help'.

子育て
教育

次代を担う「育ち」を見守り、
誰もが生涯輝いていられるまち

香芝市の次代を担うたくましく、感性豊かな子どもを育む就学前教育、学校教育を整備しつつ、家庭・学校・地域・行政が連携し、家庭と地域の教育力の向上をめざしています。そのため、親子関係のあり方や基本的な生活習慣、思いやりの心の育成など、基礎的な学習機会の充実を図っています。

また、働き方の多様化に伴い、子育て中の家庭に対しては、親子が交流する場所の提供を行い、子育ての喜びや楽しみを分かち合えるよう市全体でフォローアップし、青少年の健全育成や子育てしやすい環境を整えています。

また、子どもから大人まで市民一人ひとりが豊かな生活を送ることができるよう、生涯学習環境の充実も図っています。



幼稚園のプール開き



田植えの体験学習



子育て支援センター



5. The city that watches over the 'growth' of next generations, and where everybody beams with happiness for the rest of their lives.

We are aiming for the improvement of educational ability in homes and communities while restructuring pre-school education and school education. And the entire city supports sharing, with families with small children, the experiences of the happiness and fun of bringing up children, in order to make available a sound environment for the upbringing of juveniles and for making it easy to bring up children.

We have been aiming at making an environment for lifelong learning that is sufficient for every single citizen, from small children to adults, to live well.

産業
文化
連携みんなで作る
豊かで将来性のあるまち

地域特性を活かした産業の振興、特産品開発等の確立、地域交流機能を高めるなど、ヒト・モノ・情報が交流する活力あるまちをめざしています。さらに、あらゆる世代に人権尊重意識の高揚を図り、個人の尊厳を守り、国際交流や歴史文化の保全を進めるなど、まちのアイデンティティの構築を図っています。

また、地方分権の推進に伴い、地方自治体のあり方も変化するなか、地域におけるコミュニティの強化や市民活動の充実によって、地域課題を自ら解決していく力Ⅱ地域力のさらなる醸成をめざしています。

そのため、社会を構成する市民・家庭・地域・企業・NPO・行政等が役割を分担しながらまちづくりに関わる「協働」の考え方を市全体に浸透させていきます。



国際交流市民の会 グローバル香芝



人権を考える市民集会



クリーン&歴史ウォーク

6. The city, which all of us are creating, is rich with a bright future.

We have been trying to establish an identity for our city as well as aiming at rebuilding it as an active city with interchange of people, things and information. Moreover, in order for our strength to mature further to solve our own community problems, we will instill the idea of 'cooperation' that citizens, families, communities, businesses, NPOs and administration, etc., who are the society, need to participate in rebuilding our city while taking a share in each role.

香芝のあゆみ

自然と人とのふれあいを大切に、
香芝市としてあゆみ始めて20年をむかえます。
これからも輝く未来に向けあゆみ続けます。



平成3(1991)年

10月 市制施行(初代市長 石田清茂) ①

平成4(1992)年

3月 J.R.志都美駅前自転車等駐車場開設
4月 ふたかみ文化センター開館 ②
6月 瀬田道弘氏が市長に就任
8月 鎌田遺跡で古墳時代の土器や木製品が大量に出土

平成5(1993)年

9月 二上山博物館が市町村立として県内初の登録博物館に指定 ③

平成6(1994)年

3月 正楽寺阿弥陀石仏など5件を初めて市文化財に指定
5月 J.R.下田駅自転車等駐車場開設

平成7(1995)年

4月 旭ヶ丘小学校開校
7月 大和高田バス(穴虫・加守間)開通
9月 ぐみの4種分別の回収を開始
12月 香芝・広陵消防組合消防本部、香芝消防署が新庁舎で業務開始

平成8(1996)年

4月 尼寺廃寺跡から日本最大級の塔心礎が見つかり、金環などが出土
6月 先山昭夫氏が市長に就任

Steps of Kashiba City

We will be almost 20 years old since we started walking as Kashiba City. And we will keep walking toward a bright future.

平成14(2002)年

10月 市制施行10周年
12月 市民憲章制定
マスコットキャラクター「カッシー」誕生 ⑩
冬の夜を彩る光と音の祭典「冬彩」が始まる

平成15(2003)年

1月 下田東遺跡で帆立貝型古墳を発見
4月 県内初の女性模擬議会議会開催
8月 ぐみのふれあい収集事業開始
8月 ブックスター事業開始
9月 住民基本台帳ネットワーク稼動
10月 市内巡回公共バス1台を増車
11月 二上児童保育所建て替え完成
12月 日本代表ゴールキーパー楢崎正剛選手に「市民栄誉賞」を贈呈
ぐみ袋の透明(半透明)化を実施

平成16(2004)年

3月 J.R.五位堂駅開業 ⑪
4月 J.R.下田駅を「香芝駅」に名称変更
11月 個人情報保護条例施行
アテネオリンピック水泳銀メダリスト山本貴司選手に「市民栄誉賞」を贈呈





7



6



5



4

7月	大阪府交野市・三重県名張市と「大規模災害相互物資援助協定」を締結
11月	市民まつり「ふれあいフェスタ」が始まる
平成9(1997)年	
5月	郵便局・保育所に市民課連絡所を設置
6月	近鉄二上駅北側広場開設
7月	青少年野外活動センター開設
10月	安全で住みよいまちづくりに関する条例制定
12月	近鉄下田駅前広場と地下自転車等駐車場開設
平成10(1998)年	
4月	ふたかみ文化センターに休日(土曜日)サービスコーナーを設置
9月	滋賀県栗東町と「災害時における相互応援協定」を締結
10月	台風7号 本市を直撃 甚大な被害を受ける
10月	総合福祉センター・かしば屯鶴峯温泉を開設
10月	子育て交流広場「おうちのこうえん」を開設
10月	市内巡回公共バス運行開始
平成11(1999)年	
3月	高区配水場完成
4月	スポーツ公園構想スタート
4月	中和幹線の部(高山台・逢坂)開通
10月	市民防災訓練(小学校区)が開始
12月	第3次総合計画を策定
平成12(2000)年	
1月	シルバー人材センター設立
3月	市公式ホームページ開設
3月	県内初のエンゼルプラン策定
4月	香芝北中学校開校・太陽光パネル設置
6月	ペットボトル・紙パックの資源ごみ及び有害ごみ等の分別収集を開始
平成13(2001)年	
4月	情報公開条例施行
4月	近鉄関屋駅北側駅前広場・関屋駅自転車等駐車場開設
6月	今池親水公園(貯留施設)開園
8月	知的障害者「アイサービスセンター(現：地域活動支援センター)」「すみのれ里」開館
8月	近鉄二上駅南側駅前広場開設
9月	尼寺庵寺南遺跡で法隆寺の創建瓦が出土

3月	農地活用支援特区に認定
3月	35m級水路付先端屈折式はしこ車運用開始
4月	都市計画道路磯壁新在家線開通
4月	高度排ガス処理施設等最新設備の火葬場5基稼働
4月	旭ヶ丘幼稚園開園
平成17(2005)年	
1月	市営住宅「真美ヶ丘団地」完成
4月	新池親水公園開園
6月	JR五位堂駅自転車等駐車場開設
平成18(2006)年	
4月	大阪樟蔭女子大学と「連携協力に関する協定」を締結
9月	県内初の「男女共同参画宣言都市」を宣言
平成19(2007)年	
3月	畿央大学と「連携協力に関する協定」を締結
3月	香芝警察署が開署
6月	子育て支援センター完成(1階 子育て交流センター・2階 旭ヶ丘第2学童保育所)
7月	梅田善久氏が市長に就任
8月	環境基本計画策定
8月	三笠コカコーラと「災害時における飲料の提供協力に関する協定」を締結
平成20(2008)年	
3月	バイオディーゼル燃料のごみ収集車稼働
3月	真美ヶ丘東第2学童保育所完成
4月	香芝・広陵消防組合発足20周年
7月	地球温暖化対策実行計画を策定
7月	全国高等学校総合体育大会「近畿まほろば総体」男女バレーボール競技開催
7月	ハイブリッドごみ収集車を県内初導入
平成21(2009)年	
3月	市庁舎に太陽光発電システムを導入
3月	飲酒運転根絶のまち宣言
9月	JR志都美駅が橋上駅舎にリニューアル
12月	第4次総合計画を策定
10月	市制施行20周年
平成22(2010)年	
3月	市庁舎に太陽光発電システムを導入
9月	飲酒運転根絶のまち宣言
12月	JR志都美駅が橋上駅舎にリニューアル
平成23(2011)年	
3月	第4次総合計画を策定
10月	市制施行20周年



15



14



13



12



にんじはいじあと
① 尼寺廃寺跡

国指定史跡

尼寺廃寺跡は7世紀後半に造営された古代の寺院跡です。尼寺の集落の南北2か所に古代の寺院跡があります。北廃寺では、塔跡から日本最大級の心礎が見つかり、心礎の柱座内からは金環や水晶玉などの舍利荘嚴具が出土しました。また、南廃寺では般若院の境内を中心に古代寺院の伽藍の一部が見つっています。尼寺廃寺跡は、古代寺院のはじまりを研究する上で重要な遺跡です。



尼寺廃寺塔跡
舍利荘嚴具

市指定文化財

心礎の柱座内から金環12点などを含む舍利荘嚴具が出土しています。

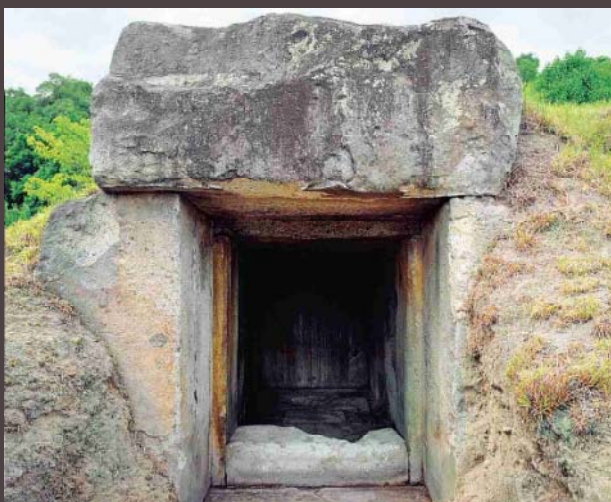
歴史ロマンが香る
かしば探訪

R vftupgUbtijcb

香芝は、古くから人々の生活の場としてひらけた
歴史と文化を持つまちです。

先人たちの心が今もまちに息づいています。

We introduce cultural assets and so on in Kashiba City.



古墳時代終末期の7世紀後半に築かれた一辺約21m、高さ約4mの方墳です。二上山で産出する凝灰岩の切石を組み合わせて石室が作られています。飛鳥地域の王陵の柩である漆塗棺が使用されていることや古墳の築かれた場所などから皇極（齊明）天皇・孝徳天皇の父の茅渟王の墓とする説があります。

ひらのつかあなやまこふん
⑤ 平野塚穴山古墳

国指定史跡

きついしろやまこふん
② 狐井城山古墳

5世紀末～6世紀前半ごろに築造された全長約140mの市内最大の前方後円墳です。墳丘の周囲には濠と外堤がめぐらされており、周辺からは大王の棺である長持形石棺の蓋石が見つっています。



けんぞうりょう
③ 顕宗陵

宮内庁指定の第23代顕宗天皇陵です。1889（明治22）年に天皇陵に定められました。

ぶれつりょう
④ 武烈陵

宮内庁指定の第25代武烈天皇陵です。陵内一帯は緑豊かな森に覆われています。





7 おおさかやまぐちじんじゃ あなむし 大坂山口神社(穴虫)

本殿は三間社流造の銅板葺で、1815(文化12)年の再建ですが、1625(寛永2)年以降の棟札が6枚残されています。近世には須佐之男を祀るため牛頭天王社と称され、秋の大祭には宮相撲が奉納されていました。



6 おおさかやまぐちじんじゃ おうさか 大坂山口神社(逢坂)

県指定文化財 大坂山口神社・本殿

本殿は三間社流造の檜皮葺で、一部に室町時代の建築様式を残しています。県内に残る流造本殿の中でも古い様式をとどめています。宝物として平安～江戸時代の神像群・狛犬・宮座文書などが残されています。



大坂山口神社神像及び宝物類

市指定文化財



8 かしま じん じゃ 鹿島神社

平安時代末期に茨城県の鹿島本宮の御分霊を祀ったのが始まりとされています。宮座の結鎮座には鎌倉時代から現在まで書き継ぎされている入衆記録などの結鎮座文書(奈良国立博物館寄託)があり、毎年1月26日には宮座の祭礼として渡御行事が行われています。境内の公園にあるエノキの巨樹は、旧街道の目印となって旅人を見守ってきました。



鹿島神社結鎮座文書

県指定文化財

鹿島神社結鎮座の渡御行事

市指定文化財

エノキの巨樹

市指定天然記念物



10 いたほとけ あみ だ さんぞんらいこうず 板仏・阿弥陀三尊来迎図

市指定文化財

福応寺の本尊は、板に描かれた阿弥陀三尊来迎図で、平安時代の僧、恵心僧都源信が描いたという伝承があります。秘仏のため、毎年7月9日のみ拝観できます。その日は夏祭りがあり、多くの人でにぎわいます。

11 こんどう い なの おおむらこつぞう き 金銅威奈大村骨蔵器

国宝

江戸時代に穴虫の山の中から出土したと伝えられています。金銅製容器の表面に「威奈大村」という人名で始まる391文字の墓誌銘が刻まれています。



9 つるみねそう 鶴峯荘第1地点遺跡 土坑2出土品

市指定文化財

二上山麓にはサヌカイトと呼ばれる石器の原石が産出することから、多くの石器を生産した遺跡が分布しています。穴虫の鶴峯荘第1地点遺跡からは旧石器時代のサヌカイトの石器がまとめて出土しています。



せんしょうじ
13 専称寺

木造阿弥陀如来立像

市指定文化財

木造十一面観音菩薩立像

市指定文化財

本尊は鎌倉時代の阿弥陀如来立像です。観音堂には平安時代の十一面観音立像が祀られています。また、春には県の保護樹木で樹齢150年以上のしだれ桜が境内を彩り、遠方から多くの人々が訪れます。



ぼう
12 どんづる峯 (屯鶴峯) 県指定天然記念物

千数百万年前に噴火した二上山の火砕流が水底に堆積し、後の地殻変動や風水による浸食作用によって現在のような地形になりました。鶴が羽を広げて群れているように見えることからこの名がついたといわれています。



かんのんじ
16 観音寺

楠木正成が戦で敵の矢を受けたが傷一つなく、代わりに本尊の木造千手観音菩薩立像の胸が血に染まっていたという伝承から「矢受観音」、「身代わり観音」として親しまれています。春には境内の桜が咲き乱れます。

ごいどうじゅうにしゃじんじゃ
15 五位堂十二社神社

五位堂は江戸時代以降、鑄物産業が栄えた地として広く知られ、境内には鑄物の燈籠4基と鳥居1基が奉納されています。春には豊作祈願の「おんだ祭り」でにぎわいます。



鑄鉄燈籠・鑄鉄鳥居
市指定文化財



はたおいけ
14 簀尾池

周囲約2km、面積約6.6haで、近隣市町村では最大のため池です。上池（簀尾池）、下池からなり、聖徳太子が灌漑に備えるために築いたという伝承があります。



ながもちがたせっかんふたいし
18 長持形石棺蓋石

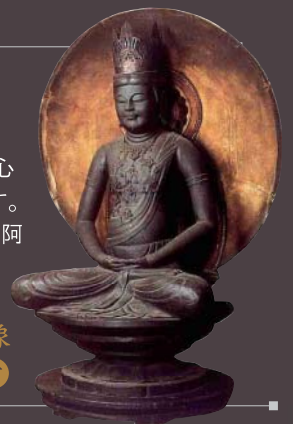
市指定文化財

狐井城山古墳の南方の阿弥陀橋にある長持形石棺の蓋石です。石棺は、5世紀中ごろの大形古墳に多く使用されている兵庫県産の籠山石で作られており、大王墓の石棺の一部と考えられます。

あにちじ
17 阿日寺

恵心僧都源信の生誕地伝承があり、恵心忌(7月10日)には盛大に法要が営まれます。平安時代の大日如来坐像と鎌倉時代の阿弥陀聖衆来迎図(国指定重要文化財・奈良国立博物館寄託)が知られています。

木造大日如来坐像
国指定重要文化財



でんいまいずみしゅつどぎんそうたち
20 伝今泉出土銀装大刀

市指定文化財

今泉の丘陵を開墾中に発見された7世紀中ごろの大刀です。奈良県内でも貴重な銀装大刀で、復元した美術刀剣があります。

復元美術刀剣



しずみじんじゃ
19 志都美神社



江戸時代には、清水八幡として親しまれていました。本殿背後の森(社そう)は県の天然記念物になっています。

志都美神社の社そう
県指定天然記念物

主な施設紹介

Introduction of main facilities



1

総合福祉センター

▼かしば・屯鶴峯温泉



かしば・屯鶴峯温泉やボランティアセンターなどを併設した、福祉行政の総合窓口です。

所在地:逢坂1-374-1 TEL0745-79-7520



2

地域活動支援センター「すみれの里」

18歳以上の知的障害を持つ方のため、日常生活の動作訓練・屋外活動などを実施しています。

所在地:逢坂1-509-1 TEL0745-71-8011

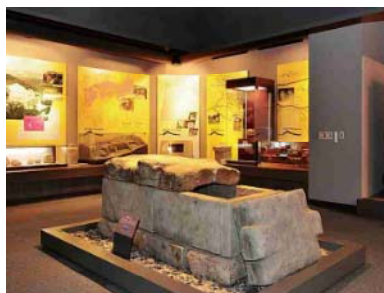


3

ふたかみ文化センター

多目的に使える市民ホールやギャラリーなどを備え、博物館と図書館も併設しています。

所在地:藤山1-17-17 TEL0745-77-1000



4

二上山博物館

全国初の旧石器文化を紹介する博物館。香芝の歴史や文化についての各種展示も実施。

所在地:藤山1-17-17(ふたかみ文化センター1階)
TEL0745-77-1700



5

市民図書館

図書や雑誌、CD、ビデオなど約22万冊の蔵書があります。

所在地:藤山1-17-17(ふたかみ文化センター3階)
TEL0745-77-1600



6

中央公民館

講座の受講、教育・文化サークル活動などで市民が集い、活動する拠点となる公民館です。

所在地:下田西3-7-5 TEL0745-77-4981



7

総合体育館

メイン競技場やサブ競技場、トレーニングルームを完備した、市民のスポーツ施設です。

所在地:本町1437 TEL0745-76-9511

北葛城郡
王寺町

1 尼寺廃寺跡

志都美幼稚園
志都美小学校
志都美保育所

香芝I.C

志都美駅
武烈陵 4
志都美神社 19
志都美交番



かしば シティ MAP

Map of Kashiba City

1 ~ 8、10、12 ~ 19 は、28~30ページで紹介しています。

1 ~ 7 は、31ページで紹介しています。

北葛城郡
上牧町



北葛城郡
広陵町

大和高田市



大阪府



柏原市

香芝・王寺環境施設組合「美濃園」



平野塚穴山古墳 5

関屋幼稚園

関屋小学校

(私)あけぼの・保育学院

14

香芝SA

香芝SA

上下水道部

(私)ハルナ幼稚園

子育て支援センター

観音寺 16

関屋駐在所

関屋保育所

智辯学園奈良カレッジ

関屋駅

大阪樟蔭女子大学

近鉄大阪線

香芝西中学校

高山台グラウンド

二上交番

(私)ハルナ保育園二上分園

7 大坂山口神社

二上駅

総合プール

中和幹線

2 地域活動支援センター「すみれの里」

12 どんづる峯

二上幼稚園

二上保育所

二上小学校

二上山駅

13 専称寺

岡城跡

羽曳野市

葛城市

南河内郡
太子町

二上山





APR
4

おんだ祭(五位堂・十二社神社)
岳のぼり
香芝ウォーク

MAY
5

市選手権大会

JUL
7

板仏(狐井・福応寺周辺縁日)
こんぴら祭(下田・金比羅宮社周辺縁日)

AUG
8

夏祭り(各地域)
盆おどり(各地域)
地藏まつり(各地域)



SEP
9

宵宮祭(今泉・志都美神社縁日)
敬老会



四季折々の
イベント



初えびす(北今市・戎神社)
成人式
マラソン大会
結鎮座祭礼(下田・鹿島神社)

JAN
1

冬彩(今池親水公園)

DEC
12



Events from season to season
人々の笑顔があふれるイベントから、
伝統を受け継ぐ祭りまで
四季を彩るイベントや祭りは、
1年を通して、まちに活気を与えます。



ふれあいフェスタ・子どもフェスティバル
公民館まつり
市美術展覧会

NOV
11

市民体育祭
秋祭り(各地域)

OCT
10



かしばスタイル

住みやすいまちから、住み続けたいまちへ

香芝市市勢要覧



発行：香芝市

編集：秘書広報課

〒639-0292 奈良県香芝市本町1397番地

TEL0745-76-2001 (代)

<http://www.city.kashiba.lg.jp/>

制作：(株)ジャパンインターナショナル総合研究所

Qvcnjtife kz;LbtijcbDjz
Fejufe kz;I fdsfubsjulooe Qvcnjtife fribujpot E jwjtjp

1397, Honmachi, Kashiba City, Nara Pref. 639-0292
TEL0745-76-2001 (main line)

Produced by: Japan International Institute, Inc.