



かしば

# 議会だより

第152号

2016

8. 22



## CONTENTS —おもな内容—

6月定例会の概要・・・2P～4P

6月定例会一般質問・・・5P～11P

●河杉博之 議員・・・5P

●上田井良二 議員・・・7P

●奥山隆俊 議員・・・8P

●中井政友 議員・・・10P

●関 義秀 議員・・・6P

●下村佳史 議員・・・7P

●福岡憲宏 議員・・・9P

●小西高吉 議員・・・10P

●中山武彦 議員・・・6P

●中村良路 議員・・・8P

●筒井 寛 議員・・・9P

●池田英子 議員・・・11P

9月定例会は9月5日～27日(予定)・・・12P

# 平成28年6月第3回(定例会)について

会期：6月14日～30日(17日間)

## 6月定例会の概要

14日に開会された本会議では、理事者から、条例の制定や一部改正、一般会計補正予算をはじめとする合計19件の議案と、議員からは意見書が2件提出されました。16日は総務企画委員会、17日は福祉教育委員会を開会し、付託された案件について慎重に審査を行いました。

なお、16日に開かれた総務企画委員会のなかで、「議第36号 香芝市コミュニティバスの運行に関する条例を制定すること」については、委員から、「現時点では内容に疑義があるため、地域公共交通活性化協議会でその内容について協議をお願いしたい」との発言があったので、継続審査になりました。

また、「議第45号 平成28年度香芝市一般会計補正予算(第1号)」についても関連する内容が含まれていたことから併せて継続審査になりました。なお、継続審査となった議案については30日に再度、総務企画委員会が開かれ、審査を行いました。

理事者から提出された議案、議員から提出された意見書は、全て可決して30日に閉会しました。

### 議案付託一覧表

総務企画委員会	議第36号、議第37号、議第38号、議第39号、議第40号、議第45号、議第47号
福祉教育委員会	議第35号、議第41号、議第42号、議第43号、議第44号、議第46号、意見書第3号、意見書第4号

**常任委員会の審査概要**  
各常任委員会に付託した議案について、主な議案の審査内容の一部をお伝えします。

### 総務企画委員会

○議第36号  
香芝市コミュニティバスの運行に関する条例を制定することについて

#### 【議案内容】

香芝市地域公共交通活性化協議会において策定された実証運行計画に基づき、これまでの公共バス事業を見直し、平成28年10月1日よりコミュニティバスとして運行事業を実施する。

#### 【主な質疑・答弁】

(問) コミュニティバスの料金について、障がい者や70歳以上の方の料金を無料にできないのか。また、ルート



コミュニティバスとして運行を予定している公共バス

については、規則で定めるべきではないか。

(答) 昨年度に実施したアンケートの調査結果で、受益者負担となるコミュニティバスの利用料金については、100円が良いという人が70%以上であったことから、利用料金は100円に決定した。

また、ルートは、現在の利用者が混乱し

ないように、これまでのルートを継続している。

**（問）** 今回、コミュニティバスは自由乗降も可能となったが、現在の公共バスとコミュニティバスは目的が違うため、これまでと同じルートではおかしいのではないか。

**（答）** 現在、市内の商業施設や駅、病院などはデマンド交通を利用していただいております。今回、コミュニティバスについては利用者の混乱をさけるため、現行の停留所を使って実証運行を行うことにした。

○議第40号

香芝市手数料条例及び香芝市印鑑条例の一部を改正することについて

【議案内容】

マイナンバーカードを利用して、コンビニエンスストアで住民票の写しと印鑑登録証明書を交付するサービスを開始するにあたり、新しく交付手数料を設定する必要があるため条例の一部を改正する。なお、コンビニエンスストアでの交付手数料は、200円とする。

【主な質疑・答弁】

**（問）** 今後はコンビニエンスストアで、マイナンバーカードを利用して、住民票の写し

や印鑑登録証明書を交付することになるが、その利点はどのように考えているのか。

**（答）** 市民の方々の利便性の向上を図るため、コンビニエンスストアにおいて、マイナンバーカードを利用して住民票の写しや印鑑登録証明書の交付を行うことになる。その場合の手数料は1通200円となり、通常より100円安くなる。

福祉教育委員会

○議第41号

香芝市公民館条例の一部を改正することについて

【議案内容】

指定管理者に香芝市中央公民館の管理を行わせることにより、効果的な運営を図りながら、市民の教養の向上や生活文化の振興を推進していくために、条例の一部を改正する。

【主な質疑・答弁】

**（問）** 公民館は、市民の生活文化の振興や社会福祉の増進を図るための施設であるが、指定管理者による経費の削減や貸館的な業務運営については、どのように考えているのか。

**（答）** 公民館は、文化振興や社会福祉のための生涯学習の拠点と考えている。

今後は、指定管理者制度を導入することになるが、公民館事業や各種講座等については、これからも教育委員会が責任を持って実施することになる。

○議第46号

香芝市立みつわ保育所建替工事請負契約の締結について

【議案内容】

老朽化に伴う建替えを行うとともに、待機児童の解消を図るために、現在の保育所用地に建替えを行う。

【主な質疑・答弁】

**（問）** みつわ保育所の進入道路の幅員が狭いため、国道で渋滞が起きているが、その解消方法については、どのように考えているのか。

**（答）** 進入道路については、再度、隣接の土地所有者に話をして、道路の拡幅ができるようにしたいと考えており、9月議会にはその結果を報告したい。



建替えが行われるみつわ保育所

平成28年6月第3回（定例会）香芝市議会の結果

《理事者提出議案》

議案番号	議案名	審議の結果
報告		
報第7号	平成27年度香芝市一般会計繰越明許費繰越計算書の報告について	報告受理
報第8号	平成27年度香芝市介護保険特別会計繰越明許費繰越計算書の報告について	報告受理
報第9号	権利の放棄の専決処分の報告について	報告受理
報第10号	損害賠償の額の決定及び和解の専決処分の報告について	報告受理
報第11号	損害賠償の額の決定及び和解の専決処分の報告について	報告受理
条例		
議第35号	広陵町・香芝市共同中学校給食センター条例を制定することについて	原案可決 (全会一致)
議第36号	香芝市コミュニティバスの運行に関する条例を制定することについて	原案可決
議第37号	香芝市消費生活センター条例を制定することについて	原案可決 (全会一致)
議第38号	香芝市議会議員及び香芝市長の選挙における選挙運動の公費負担に関する条例の一部を改正することについて	原案可決 (全会一致)
議第39号	香芝市附属機関設置条例の一部を改正することについて	原案可決 (全会一致)
議第40号	香芝市手数料条例及び香芝市印鑑条例の一部を改正することについて	原案可決
議第41号	香芝市公民館条例の一部を改正することについて	原案可決
議第42号	香芝市二上山博物館条例の一部を改正することについて	原案可決
議第43号	香芝市家庭的保育事業等の設備及び運営に関する基準を定める条例の一部を改正することについて	原案可決 (全会一致)
議第44号	香芝市放課後児童健全育成事業の設備及び運営に関する基準を定める条例の一部を改正することについて	原案可決 (全会一致)
予算		
議第45号	平成28年度香芝市一般会計補正予算(第1号)について	原案可決
その他の議案		
議第46号	香芝市立みつわ保育所建替工事請負契約の締結について	原案可決 (全会一致)
議第47号	財産の取得について	原案可決 (全会一致)
同第3号	香芝市副市長の選任につき同意を求めることについて	原案同意 (全会一致)

《議員提案》

意見書第3号	障害者総合支援法見直しにおいて、その制度の拡充を求める意見書	原案可決 (全会一致)
意見書第4号	待機児童解消に向けて緊急的な対応を求める意見書	原案可決

各議員の賛否状況（理事者提出議案・全会一致は除きます）

議員 議案	福岡	上田	中井	下村	池田	筒井	中山	奥山	森井	中村	関	小西	細井	中川	河杉	北川	賛 成	反 対
	憲宏	井良二	政友	佳史	英子	寛	武彦	隆俊	常夫	良路	義秀	高吉	宏純	廣美	博之	重信		
条 例																		
議第36号	○	○	×	○	×	○	○	○	○	○	○	○	議長は採決に 加わりません。	○	○	○	13	2
議第40号	○	○	×	○	×	○	○	○	○	○	○	○		○	○	○	13	2
議第41号	○	○	×	○	×	○	○	○	○	○	○	○		○	○	○	13	2
議第42号	○	○	×	○	×	○	○	○	○	○	○	○		○	○	○	13	2
予 算																		
議第45号	○	○	×	○	×	○	○	○	○	○	○	○		○	○	○	13	2

(賛成……○、反対……×、退席……△、欠席……-)

6月定例会の一般質問は6月27日から28日に行われ、12人の議員が市政全般にわたり市の見解をいただきました。その内容は次のとおりです。(掲載は質問順)

一般質問 質問者・項目

- **河杉博之**
  - 中学校給食センターについて
  - 子育て支援について
- **関 義 秀**
  - 2期目の吉田市政について
- **中山 武彦**
  - 「大災害」への備えについて
  - 公共バスの実証運行について
- **上田井 良二**
  - 私有地道路の対応について
  - 待機児童解消に向けた取組みについて
- **下村 佳史**
  - 学校給食について
  - 地域防災について
- **中村 良路**
  - 市長の政策について
  - 認定農業者制度について
- **奥山 隆俊**
  - 安心・安全な、まちづくりについて
- **福岡 憲宏**
  - 地域経済分析システムについて
  - 行政評価について
- **筒井 寛**
  - 市長の所信表明の内容について
  - 生活困窮世帯への学習支援について
  - 二元代表制について市長の考え
  - スタンスについて
- **中井 政友**
  - 介護・新総合事業について
  - 公共施設等マネジメントについて
  - 中学校給食について
- **小西 高吉**
  - 「4年で変える！プロジェクト」第2章について
  - 香芝市の防災対策について
- **池田 英子**
  - 幼稚園、保育所のあり方について
  - 学童保育所について
  - 震災、防災対策について

※質問者の項目のなかで、掲載していない部分や詳細は、香芝市議会のホームページに掲載予定です。



河杉博之 議員

▼中学校給食センターについて

(問) 現在、広陵町と行っている中学校給食センターの協議会に、市民の代表である議員も含めて協議していくことは考えていないのか。

(市長) 今後は、協議会の傍聴や議事録の公開を行い、オープンにしていきたい。

(問) アレルギーマスクの対策については、現在、どのような状況なのか。

(教育長) 保護者から学校生活管理指導表を提出してもらい、アレルギーマスクの対応について面談している。



給食センターに設けられたアレルギーマスク対応室

(問) 給食の配送について、今後、シミュレーションは何回行う予定なのか。

(教育長) 給食の調理から配送までの全工程を3回行う予定である。

(問) 今後、万全を期して対応してもらいたい、その点はどのように考えているのか。

(教育長) 学校や中学校給食センター

など、全ての力を結集して安全な給食を実施していきたい。

▼子育て支援について

(問) 保育所と学童保育所の待機児童について、現在はどうのように対処しているのか。

(福祉健康部長) 保育所では、分園の開設とともに、低年齢児を対象とした小規模保育を実施するために事業所の公募を行っている。

(教育長) 学童保育所は、現在、施設の整備を進めているところである。

(問) 企業内保育所の設置について、現在、具体的な話はあるのか。

(福祉健康部長) 現在、介護関係の施設が建設中で、そこに保育所の設置を要望している。

(問) 企業内保育所では、その企業に勤めていない方も入所は可能なのか。

(福祉健康部長) 現在、建設中の介護関係の施設では、地域枠を設けると聞いている。

(問) 4月以降に転入された方の保育ニーズに対しては、どのように対応していくのか。

(福祉健康部長) まずは受け入れ人数の確保に努めたい。

(問) 今後の子ども支援について、どのように考えているのか。

(市長) ゼロ歳から15歳まで切れ目のない支援を行っていきたい。



関 義秀 議員

▼2期目の吉田市政について

〔問〕本市の財政面について、これまでどのような対策を行ってきたのか。

〔総務部次長〕実質公債費比率や、将来負担比率の改善といった成果をあげるなど、財政の健全化を進めるための施策を実施してきた。

〔問〕商工経済の活性化について、これまでどのような成果があったのか。

〔地域振興局長〕商工振興基本方針を策定して、既存企業の活性化や企業誘致を進めてきたので、一定の活性化ができたと考えている。

〔問〕人に優しいまちづくりについて、これまでどのような施策を行ってきたのか。

〔企画部長〕防災無線の配備や防犯カメラの設置、ゾーン30の導入、また、デマンド交通なども実施している。

〔問〕「子育てなら香芝」で



危険箇所に標示されているゾーン30

は、これまでどのようなことを実施してきたのか。

〔企画部長〕幼稚園や小学校、保育所の耐震化、また、幼稚園の就園奨励費の拡充などの支援施策を実施してきた。

〔問〕これまでの4年間の総括について、市長はどのように考えているのか。

〔市長〕財政面の改善や業務への取り組み方などを変えていくことができたと考えている。

〔問〕国道165号線の香芝柏原改良事業について、進捗状況と事業期間はどのようになっているのか。

〔都市創造部次長〕今年5月末時点の進捗率は約13%で、期間は平成23年の時点で概ね約10年必要と公表されている。

〔問〕安心安全のまちづくりにあたって、子どもたちの通学路にもなっている狭隘な道路の拡幅はどのように考えているのか。

〔都市創造部次長〕地元の理解や地権者の協力が必要であり、条件が整えば対応していきたい。

〔問〕これからの4年間について、市長はどのように取り組んでいこうと考えているのか。

〔市長〕職員、市民、議員が丸となって、すべての市民が活躍できるように、なまちづくりに取り組んでいきたい。



中山武彦 議員

▼「大災害」への備えについて

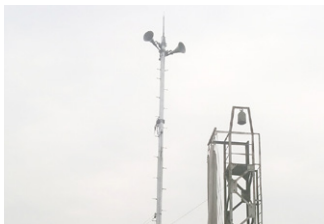
〔問〕地震の影響による土砂災害については、どのような認識をしているのか。

〔都市創造部次長〕急傾斜地は、地震時にも土砂災害が発生する可能性があると考えている。

〔問〕急傾斜地の土砂災害については、どのような対策を講じているのか。

〔危機管理監〕土砂災害警戒区域には、屋外スピーカーを設置して、避難情報が迅速に伝達できるようにしている。

〔問〕災害が発生した場合の避難について、要支援者の把握や施設の受け入れ態勢は、どのように考えているのか。



災害時の情報伝達に使用する屋外スピーカー

〔福祉健康部次長〕今年度、新たに避難行動支援者名簿の更新作業を行う予定である。

〔危機管理監〕総合福祉センターのほか、災害協定を締結している介護施設などで受け入れを行う態勢は整

えている。

〔問〕避難所が不足する場合は、学童保育所を利用することも考えているのか。

〔危機管理監〕学童保育所の活用は可能と考えるが、災害時の状況を見て判断したい。

〔問〕総合体育館が災害時の活動拠点になっているが、今後の施設の耐震化については、どのように考えているのか。

〔教育部長〕平成29年度に中央公民館とモナミホールの耐震化が終了するので、その後に整備を進めていきたい。

▼公共バスの実証運行について

〔問〕6月24日に開かれた地域公共交通活性化協議会では、公共バスの実証運行計画はどのように見直しを行ったのか。

〔危機管理監〕計画の変更点として、乗り継ぎを可能にすることと、数箇所の停留所を新設して、運行ダイヤの変更についての協議をしていた。

〔問〕公共バス有料化の実証運行を実施していくことは、どのように考えているのか。

〔市長〕公共バス有料化の実証運行を踏まえて、市民の方が利用しやすくなるように、より良いものにしていきたい。



上田井良二  
議員

▼私有地道路の対応について

〔問〕私道の補修は、市で対応することはできないのか。また、これまでに市が私有地の買取りを行った実績はあるのか。

〔都市創造部長〕私有地の道路舗装や補修は、道路管理者で実施できない。また、買取り実績はない。

〔問〕私道の道路舗装や補修は、どのようにすれば実施できるのか。

〔都市創造部長〕市に道路移管や寄附等を行ってもらう必要がある。

〔問〕道路移管や寄附をする場合は、どのような条件があるのか。

〔都市創造部長〕生活道路として利用されていることや、舗装されていること、道路排水設備等が備わっていることが条件となる。

〔問〕道路の補修費用については、いくらぐらいかかるのか。

〔都市創造部長〕条件によって変わるが、1平方メートルあたり5千円から8千円になると考えている。

〔問〕私道に公共下水道の敷設工事を行うには、どうすればよいのか。

〔上下水道部長〕私道の基準と敷設基準を設けて運用しており、要件と

して、私有地使用承諾書の提出を求めている。

▼待機児童解消に向けた取り組みについて

〔問〕今年5月に、五位堂保育所分園を開設した結果、待機児童はどれくらい減ったのか。

〔福祉健康部長〕厚生労働省の定義に基づく、4月1日では44名であったが5月1日ではゼロになった。

〔問〕今後、小規模保育を行うと聞いているが、その場合どのような入所案内するのか。

〔福祉健康部長〕小規模保育の実施業者が決まれば、待機待ちをされている方に案内していきたい。

〔問〕一般の方への案内はどのように行う予定か。

〔福祉健康部長〕待機児童の状況を踏まえて、ホームページや広報紙で案内を考えている。

〔問〕今後の予想は難しいと思うが、待機児童はなくなると考えているのか。

〔福祉健康部長〕社会情勢によって入所希望者も増える可能性はあるが、待機児童ゼロを目指して事業を進めていきたい。



五位堂保育所分園が設置されている鎌田幼稚園



下村佳史  
議員

▼学校給食について

〔問〕学校給食理事会は、どのような内容について協議を行っているのか。

〔教育部長〕事業計画や給食会計の報告などを行っている。

〔問〕小学校給食について、残食率などの報告はされているのか。

〔教育部長〕各学期終了ごとに残食率の報告を行っている。

〔問〕残食率の状況はどのようになっているのか。

〔教育部長〕年度によって変化はあるが、年々、残食率は低下傾向にある。

〔問〕食育については、どのような取り組みをしているのか。

〔教育部長〕地元の食材を使用したり、野菜や米を栽培して食への関心を高める教育を実施している。

〔問〕広陵町との共同中学校給食について、連絡がとりあえるような組織は考えているのか。

〔教育部長〕協議会の下部組織に運営委員会を設けているので、学校長やPTAの意見を聞きながら運営している。

〔問〕地元食材などの地産地消の取り組みについて、どのように考えているのか。

〔教育部長〕関係機関とも調整を行い地産地消を進めていきたい。

▼地域防災について

〔問〕災害が発生した場合、福祉避難所はいつ開設するのか。

〔危機管理監〕災害対策本部で福祉避難所が必要と判断すれば、施設の安全確認を行って開設することになる。

〔問〕福祉避難所の受け入れは、どのように行うのか。

〔危機管理監〕障がいの程度や心身の健康状態を確認し、施設管理者に受け入れ確認を行うことになる。

〔問〕特別警戒区域が増えたと聞いているが、現在はどうのような状況なのか。

〔都市創造部長〕県で調査された結果、13箇所が土砂災害特別警戒区域に指定されている。

〔問〕市民には、どのような方法で土砂災害特別警戒区域を周知しているのか。

〔都市創造部長〕該当する地元自治会には事前説明を行っており、県や市のホームページなどで周知している。



危険区域が記されている香芝市総合防災マップ



中村良路 議員

▼市長の政策について

〔問〕市長は、一期目の任期を終えて、自分ではどのように感じているのか。  
〔市長〕自分の持っている力を出し切ったと考えており、次に向けた課題も見えた4年間であった。

〔問〕2期目の公約で、「安全・安心」に関することにはふれていないのはなぜか。  
〔市長〕「安全・安心」については、これまで同様に継続して取り組んでいくと考えている。

〔問〕これまでに締結された災害協定には、どのような内容のものがあるのか。  
〔危機管理監〕食料や飲料水、物資に関するものなど、合計で37の協定を締結している。

〔問〕過去に締結した災害協定の内容について、再確認は行っているのか。  
〔危機管理監〕一部の団体とは訓練等を通じて確認を行っている。



市内で行われた防災訓練の様子

るが、それ以外の団体とは再確認をしていない。

〔問〕救援時に必要な機材や人材の把握については、どのように考えているのか。  
〔危機管理監〕重機などの資機材や有資格者については、今後、自主防災会とも協力しながら把握をしていきたい。

▼認定農業者制度について

〔問〕認定農業者制度の趣旨とは、どのようなものか。  
〔都市創造部長〕「安定した農業経営の発展」であると考えている。

〔問〕本市では、どのような農業者が対象となるのか。  
〔都市創造部長〕現に農業を営んでいる方、また、畜産経営や施設園芸を行っている方などが認定の対象となる。

〔問〕認定を受けるためには、どのような手続きが必要なのか。  
〔都市創造部長〕概ね5年後の経営改善目標を記載した農業経営改善計画を作成して、申請していただく必要がある。

〔問〕今後の基本構想の策定については、いつ頃できるのか。  
〔都市創造部長〕農業委員会や農業協同組合との協議、最終的には知事の同意も必要となるので、今年度末までに基本構想をまとめていきたい。



奥山隆俊 議員

▼安心・安全な、まちづくりについて

〔問〕通学路の安全対策については、現在どのような状況なのか。  
〔教育部長〕香芝市通学路交通安全プログラムを基に、関係者と連携しながら点検や改善に努めている。

〔問〕同プログラムについて、具体的な取り組みはどのようなものがあるのか。  
〔教育部長〕通学路の危険箇所の確認や、グリーンベルトなどのカラー化、また、児童・生徒への安全教育などソフト面の対応もしている。

〔問〕庁舎内における関係所管の役割分担はどうなっているのか。  
〔教育部長〕学校教育課を中心として、対応を検討している。

〔市民環境部次長〕生活安全課は、啓発物品などの配布をしている。  
〔都市創造部次長〕農政土木管理課では、カーブミラーの設置などの市道の改善を行っている。

〔問〕公共施設の耐震化については、現状と今後の予定はどうか。  
〔危機管理監〕市所有の建築物の92%が耐震化されており、避難所となる

学校施設について対策は完了している。なお、中央公民館とモナミホールは今年度と来年度に耐震工事を行う予定である。

〔問〕建物内の天井や照明器具などは、どうなっているのか。  
〔危機管理監〕避難所となる学校施設の対策は、すでに完了している。

〔問〕本市の地域防災計画について、現在どのような認識をしているのか。  
〔危機管理監〕現在は、震度7の地震に対する備えを行っているが、想定以上の災害にも対応できるようにしたいと考えている。

〔問〕流通備蓄およびその配送についてはどのように考えているのか。  
〔危機管理監〕道路交通網を活かした流通備蓄を基本にして、配布を考

えている。混乱期にも対応できるように、訓練の実施も検討している。

〔問〕災害時の非常用電源の確保については、どのように考えているのか。  
〔危機管理監〕香芝北中学校には自家発電機能を備えているが、その他の避難所にはないので、今後、検討



災害時のために備蓄された食料品

をしていきたい。





福岡憲宏 議員

▼地域経済分析システムについて

〔問〕本市では、地域分析システム、通称REASASをどのように捉え、活用しているのか。

〔企画部長〕人口推計等に使っており、今後は職員の研修等で活用して人材育成を図っていききたい。

〔問〕REASASを教育に生かすことについては、どのように考えているのか。

〔教育部長〕中学校では社会科の地理分野で、地域の資料収集に活用できると考えている。

〔問〕庁内におけるファシリテーターの育成については、どのように考えているのか。

〔企画部長〕今後は、中・長期的な視野での職員の育成を図っていこうと考えている。

▼行政評価について

〔問〕市が行っている行政評価については、どのように考えているのか。

〔企画部長〕仕事の評価と、その全体像をあらわし、それを公表する一つの方法と考えている。

〔問〕第4次香芝市総合計画後期基本計画が、中間年度である平成27年度

に施策の進捗状況を検証されて、目標値が下方修正されているが、これはどのように考えているのか。

〔企画部長〕当初の計画時と状況が変わってきたというところがあつたので、各事業の適正化に向けて、今回修正を行った。

〔問〕ホーム

ページの事務事業評価シートの点数については、どのように活用しているのか。



香芝市総合計画後期基本計画書

〔企画部長〕

事務事業評価や部局目標、また、重点戦略を組み合わせて得点化しているもので、次の年度につなげるものとして役立っていると考えている。

〔問〕職員の事務事業評価シートに対する意識や理解については、どのように考えているのか。

〔企画部長〕職員の認識をさらに深めるためにも、評価制度の改善を含めて、さらに工夫を加えていきたいと考えている。

〔問〕重要施策を

しっかりと示していくと成果が上がると思うが、その点は、どのように考えているのか。

〔市長〕今後も引き続き、しっかりと仕事の統制の精度を上げていかなければいけないと考えている。



筒井 寛 議員

▼市長の所信表明の内容について

〔問〕市長の所信表明の中で、行政を経営視点で捉えてとあるが、経営視点とは具体的にどのような施策なのか。

〔企画部長〕行政を経営していくという姿勢で、限られた行政資源を有効に活用し、質の高いサービスを提供することであり、例えば、保育所の整備、防犯対策、指定管理の導入などである。

〔問〕第二次香芝市男女共同参画プランについて、具体的な構想やアイデアはどのように考えているのか。

〔地域振興局長〕合同企業説明会やハローワークと連携したマザーズセミナーなどの活用を考えている。

〔問〕本市の財政状況について、現在はどうのような認識をしているのか。

〔総務部次長〕現在は、実質公債費比率の改善途上であると考えている。

〔問〕所信表明で、保育ニーズの緊急対策推進とあるが、以前から保育ニーズに対する心構えはなかったのか。

〔福祉健康部次長〕従来より、気がかりな案件であった。平成28年度の

保育所申込みは、例年に比べ多くの申込みがあり、市で検討し、鎌田幼稚園の教室を利用して待機児童の対策を行った。

▼生活困窮世帯への学習支援について

〔問〕ひとり親家庭の学習支援について、過去に正確性を欠いた答弁があつたので、再度、その内容を確認したい。

〔福祉健康部次長〕ひとり親家庭に対する心と学びのサポート事業は、寡婦福祉会が市の社会福祉協議会のサポートを受けて実施している。

〔問〕生活困窮者自立支援法の施策については、どのように考えているのか。

〔福祉健康部次長〕施策は必要と考えており、今後の支援体制などを検討しているところである。



心と学びのサポート事業の様子

▼二元代表制についての市長の考え、スタンスについて

〔問〕地方自治体において、首長と議会、市長と市議会はどちらが上位と考えているか。

〔市長〕議会と市長は、両輪と考えている。



中井政友 議員

▼介護・新総合事業について

(問) 介護保険の新総合事業は、なぜ、今年からスタートしたのか。

(健康局長) 市町村が行う地域支援事業で、自立支援や重度化予防、在宅生活の確保など、費用の効率化を図るものである。

(問) 本市で、新総合事業が本格実施されるのはいつ頃になるのか。

(健康局長) 今年の10月から実施予定である。

▼公共施設等マネジメントについて

(問) 公共施設等のマネジメントについて、基本的な方針はどのような内容なのか。

(総務部理事) 公共施設の課題を解消するための改善で、内容は市民アンケートの意見等を踏まえて総合的な改善の方向性をとりまとめたものである。

(問) 公共施設等のマネジメント会議は、どのようなことを話し合うのか。

(総務部理事) 本市の実情にあった公共施設等総合計画や公共施設再編を策定するにあたり、必要な調査や審議を行い、提言をいただく会議で

ある。

▼中学校給食について

(問) 中学校給食を実施するにあたって、学校現場での準備状況は、どのようなになっているのか。

(教育部長) 現在は、いろいろな先生と、定期的に協議の場を設けており、また、各校の実情に合わせた協議も行っている。

(問) 給食の食器や食缶等の管理、また、給食センターから各学校への搬入・搬出についてはどのように考えているのか。

(教育部長) 基本的には配膳を担当する業者が受け持ち、給食センターから配膳室までを業務委託で行う。

(問) 今後、保護者への試食会等の計画については、どのように考えているのか。

(教育部長) 現時点では、夏休み中に一回を予定している。

(問) 毎月の給食費は、どのように考えているのか。

(教育部長) 月額で4千5百円を想定している。

(問) アレルギー食5品目で対応できない生徒の給食はどうなるのか。

(教育部長) 弁当での対応となる。



広陵町との合同給食センター



小西高吉 議員

▼「4年で変える!プロジェクト」第2章について

(問) 国道168号線の各工区の進捗状況に応じて、市民の安全な通行のために用地買収が進んでいるところだけでも、暫定的に歩道を確保することはできないのか。また、県に働きかけていただくことはできないのか。

(都市創造部長) 歩行者の安全が確保できる箇所があれば、市と県で協議をしていきたいと考えている。

(問) 安全対策におけるグリーンベルトの実施状況はどうか。

(都市創造部長) 要望のあった対策必要箇所は、随時改善している。

(問) グリーンベルトの施工について、白線とセットという考え方なら、いずれかの線の幅を細くするという方法をとることはできないのか。そのような方法で、要望に、早急に対応する体制は執れないか。

(都市創造部長) 白線15センチ、グリーンベルト30センチで施工している。視覚的に非常に見やすい状況も踏まえ、提案を含めて、今後の検討としていきたいと考えている。

▼香芝市の防災対策について

(問) 災害発生時は、どのような対応をするのか。

(危機管理監) 災害時初動マニュアルなどを活用し、来庁者の避難誘導、また、道路や家屋の被害状況の調査、市民の安否情報の把握を迅速に進めたい。

(問) 避難

所では、どのようにトイレの対応をするのか。

(危機管理監) 簡易型の携帯トイレなどで対応することになる。

(問) 避難所となる小・中学校のトイレの洋式化については、どのように考えているのか。

(教育部長) 施設の改修時に洋式化を進めていきたい。

(問) ソーラーつきの防犯灯などを公共施設や避難所に設置する考えはあるのか。

(危機管理監) 費用対効果も含め、今後、調査研究をしたい。

(問) 香芝サービスエリアについて、将来、スマートインターチェンジになれば、スポーツ公園へ乗り入れできると思うが、その点はどのように考えているのか。

(市長) その提案を含め、今後も最大限のまちづくりをしていきたい。



示した災害時の対応地域防災計画



池田英子 議員

▼幼稚園、保育所のあり方について

〔問〕五位堂保育所分園の登園時の安全対策は、問題ないのか。

〔福祉健康部次長〕保育所分園や幼稚園の職員などが立哨をして、安全確保に努めている。

〔問〕保育所分園と通常の公立保育所との違いは、どのように認識しているのか。

〔福祉健康部次長〕年齢に応じた保育のカリキュラムを実施しており、基本的には変わらない。

〔問〕カリキュラムの違う幼稚園の教諭と分園の保育士の連携については、どのように行っているのか。

〔福祉健康部次長〕幼稚園の中の保育所の分園ということで、相互連携を図っている。

〔問〕公立幼稚園を子ども園化するメリットは、どのように考えているのか。

〔教育部長〕保護者の就労の有無などにかかわらず、等しく質の高い保育や教育を受けられると考えている。

▼学童保育所について

〔問〕今後の整備計画は、どのように考えているのか。

〔教育部長〕放課後子ども総合プランに基づいて余裕教室の有効利用などを進めて、子どもたちの過ごし方をサポートしたい。

〔問〕学童保育所は継続性・安定性が求められる、指定管理制度はなじまないと思うがどうか。

〔教育部長〕公設公営なので安心が担保される。指定管理者としてしっかり協議して、民間企業ならではの利点を最大限に活かした経営をしていたきたいと考えている。

〔問〕車中泊や在宅避難者等避難場所別の対応は、どのように考えているのか。

〔危機管理監〕基本的には、避難所での対応を考えている。

〔問〕各自治会の備蓄倉庫の状況は、どの程度把握しているのか。

〔危機管理監〕現在、各自治会の備蓄倉庫については把握していないが、把握は可能と考えている。

〔問〕把握した結果、ない場合は設置を促すことが必要ではないか。

〔危機管理監〕そのために自主防災組織活動事業費補助金要綱により、経費の一部の補助を行っている。



備蓄品が保管されている災害備蓄倉庫

## 委員会の録画映像の閲覧方法について

6月定例会から、委員会の録画映像の配信を行っています。香芝市議会ホームページから映像配信サイトへアクセスできます。委員会の映像では、より詳細な情報を知っていただくことができます。ぜひご覧になってください。

### 録画中継

🏠 トップ / 委員会でさがす

本会議でさがす
  委員会でさがす
  議員名でさがす
  会派名でさがす
  操作方法

※「議員名でさがす」、「会派名でさがす」については、一般質問のみ検索可能です。

①「委員会でさがす」を選択。

常任委員会

常任委員会には以下の委員会があります。ご覧になりたい委員会を選択してください。

総務企画

一覧を見る

②委員会の一覧が表示されるので、ご覧になりたい委員会を選択。

福祉教育

見る

録画映像配信サイト：<http://kashibashigikai.media-streaming.jp/>

平成28年9月定例会会期(予定)

月	日(曜日)	会議名
9	5日(月)	本 会 議
	7日(水)	総務企画委員会
	8日(木)	福祉教育委員会
	9日(金)	建設水道委員会
	13日(火)~15日(木)	決算特別委員会
	20日(火)~21日(水)	一 般 質 問
	27日(火)	本 会 議

※正式な会期・日程案は、議会運営委員会で決定されます。

香芝市議会情報のご案内

本会議(一般質問など)や常任委員会(総務企画委員会、福祉教育委員会、建設水道委員会)、議会運営委員会、特別委員会などの会議録の検索、議案の議決結果、議員紹介、議会改革のあゆみ、傍聴の手続き、本会議・委員会の録画配信など香芝市議会の情報をご覧ください。

香芝市議会ホームページ <http://www.city.kashiba.lg.jp/shigikai/>

議員紹介

香芝市議会議員補欠選挙において、5月22日に当選されました。



筒井 寛

下田西二丁目3番26-5号  
若葉荘  
当選回数1回 無所属

議 会 日 誌

平成28年

● 5月

- 26日 奈良県市議会議長会
- 30日 議会運営委員会
- 31日 全国市議会議長会総会

● 6月

- 1日 全国市議会共済会代議員会
- 13日 香芝・王寺環境施設組合議会
- 14日 本会議
- 16日 総務企画委員会
- 17日 福祉教育委員会
- 27日~28日 一般質問
- 30日 本会議

● 7月

- 15日 近畿市議会議長会理事会
- 26日 奈良県広域消防組合臨時会
- 27日 新潟市議会視察のため来庁

● 8月

- 4日 議会だより編集委員会
- 5日 葛城地区清掃事務組合議会
- 8日 奈良県市議会議長会
- 10日 第12回香芝市事業者許認可等に関する調査特別委員会

編集後記

残暑お見舞い申しあげます。立秋を過ぎても、まだまだ厳しい暑さが続いています。この時期は、夏の疲れが出てくるので、十分体調管理に気を付けてお過ごしください。

8月には、広陵町・香芝市共同中学校給食センターが完成し、いよいよ、9月から、中学校給食が始まります。

先日の内覧会では、施設内は最新の設備が備えられており、さらに、地元の野菜をおいしく食べるメニューを選んでいくということ、育ち盛りの生徒たちへの食育の充実が期待されます。また、この学校給食が、中学校生活の楽しい思い出になればと思います。

私たち議員一同も、市民の皆様とともに、子どもたちの食の安全を見守りたいと考えています。

これまで、本会議のインターネットによる録画配信を行っていましたが、6月定例会から委員会についても録画配信を実施していますので、ぜひご覧ください。ご意見等がありましたら、議会だより編集委員会までお寄せください。

(問合せ) TEL 77-8221 議会事務局内

議会だより編集委員

- 委員長 北川重信
- 副委員長 小西高吉
- 委員 中川廣美
- 森井常夫
- 中山武彦
- 池田英子