

広報 KASHIBA

かしば

2

2016.2.22
No.584

商工業振興への取り組み

経済の好循環を

生み出そう！



今月の表紙



今月の特集は、市内経済の好循環を生み出すための取り組みを紹介しています。表紙写真は、青空の下、やる気あふれる若手のビジネスマンが一歩ずつ明るい未来に向かって、前進していくイメージで撮影しました。



ひとの動き

—1月末日現在—

人口 78,562人 (前月比+50人)
 男 37,717人 (前月比+36人)
 女 40,845人 (前月比+14人)
 世帯数 30,012世帯 (前月比+24世帯)



香芝検定

certificate examination for KASHIBA

香芝市民の市内就業率は、27.4%と県内12市の中でも生駒市に次いで低い数値で、それだけ市外への就業率が高くなっています。それでは、大阪府への就業率は県内他市と比較してどれくらい多いでしょう。

- ① 1番多い
- ② 2番目に多い
- ③ 3番目に多い
- ④ 4番目に多い

(答えは11ページにあります)

CONTENTS

もくじ



もくじ…………… 2

特集…………… 3

商工業振興への取り組み 経済の好循環を生み出そう!

ひと◇まち◇かしば …… 6

- 鹿島神社結鎮座渡御行事
- 第25回香芝市マラソン大会
- つながろう!奈良県学校コミュニティの集い
- ボランティア養成講座

住まう香芝 vol.34 …… 8

もしものときにいち早く!火災 救急 救助の状況

市政トピックス…………… 10

あなたの子育てを応援します!
 市立幼稚園の預かり保育を拡大

市民ペンリレー/パパッと簡単クッキング…… 11

市ホームページでも広報かしばをご覧になれます。
 URL <http://www.city.kashiba.lg.jp>
 「録音ボランティア山びこ」による音訳広報があります。
 詳しくは社会福祉協議会ボランティアセンターへ。
 ☎76-7179

次回発行は、お知らせ版 3月7日 (月) 広報かしば 3月22日 (火)

商工業振興への取り組み

経済の好循環を生み出そう！

本市では、地域全体の活性化を図っていくために、その成長エンジンとして商工業の振興に力を入れて取り組んでいます。新たなまちの活力を生み出し、都市としてバランスのとれた成長を図っていくために、今年度新たに始動した事業、また、昨年度から継続して行っている主な事業を紹介します。

◆問合先 市役所商工振興課 ☎内線164

かしばの発展のために！

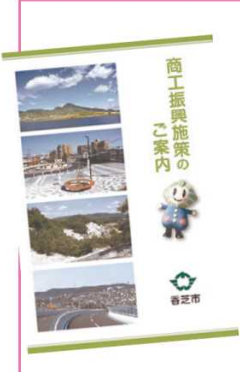


商工振興施策

市内の商工業振興・企業立地の推進に向け、次の支援制度や取り組みを行っています。

- ・中小企業資金融資制度
- ・中小企業特許等取得支援事業補助金制度
- ・産学連携促進事業
- ・設備投資促進補助金
- ・創業促進事業補助金
- ・創業支援アドバイザー派遣制度 など

*詳しくは、問い合わせいただくか施策パンフレットまたは、市ホームページをご覧ください。



創業促進事業

平成26年10月に県内の市町村で初めて創業支援事業計画の認定を国から受け、その計画に基づき今年度より市内での創業者を支援する取り組みを進めてきました。そして、創業に要する初期投資

を支援する「創業促進事業補助金」や創業に関する課題に対して中小企業診断士を派遣する「創業支援アドバイザー派遣制度」も創設し、創業者に対する支援を充実させました。市内での創業者を増やすことで、新たな消費需要の掘り起こしや、雇用の創出を促し、地域活性化を図ることを目的に今後も取り組んでいきます。

VOICE

菅納 伸さん

以前より自分の店を出したいという思いを抱えていましたが、市の支援により、無事店をオープンすることができました。初期投資の援助に加え、中小企業診断士からの創業に関するアドバイスマもいただくことができ、大変助かりました。

VOICE

朴 香蘭さん

創業支援アドバイザーを利用して、さまざまな問題点が見つかり解決方法を丁寧に分かりやすくアドバイスをいただきました。大変助かりました。今後このようなサポートを増やして中小企業の課題を解決し、香芝の活性化につながることを望んでいます。

香芝みらい塾



市内で創業を希望する方が、一歩先のスタート地点から創業できるよう、中小企業診断士の講師による講義や市内の経営者を交えたグループワークなどを通して創業のノウハウを学ぶ場として、香芝みらい塾は、平成25年よりスタートしました。今年度も香芝市商工会主催のもと多くのかたが参加しました。

参加者は、全6回のカリキュラムを経て、最終日に自身の事業計画のプレゼンテーションを披露し、最優秀賞を決定しました。

香芝みらい塾で、市内の経営者や異業種のかたから、さまざまな角度からの助言や指摘をいただき創業に向けてとてもいい勉強・経験になりました。

VOICE

最優秀賞 花田 洋佑さん



産学連携促進事業

企業（産）の解決したい課題と大学（学）などの知的資源を結びつけ、企業の経営課題の解決、新商品の開発などを支援する事業として、平成26年度から動き出しました。

そして今年度、

「杉山ニット工業と大阪樟蔭女子大学」「株式会社垣本ハウジングと大阪樟蔭女子大学」の連携事業が完了しました。

また、「株式会社メイハンと大阪樟蔭女子大学」「株式会社吉村化成と畿央大学」「市内製造業と奈良工業高等専門学校」の連携事業も昨年度に引き続き現在進行中です。



(株)垣本ハウジング (五位堂) × 大阪樟蔭女子大学

「これまでになくデザイン住宅を取り入れたい」と考えていた株式会社垣本ハウジングが、大阪樟蔭女子大学児童学部の2・3年生と連携し、課題の解決に取り組んできました。平成26年12月より共同で企画会議を重ね、さまざまなアイデアを出し合いました。



VOICE

株式会社垣本ハウジング
垣本 喜己さん

学生ならではの面白い発想で、建築のプロでも思いつかないこともありました。一緒に家を作り上げていく上で、学生の若い発想や意見はとてもいい刺激になりました。

た。そして、「ハタチの私が将来住みたい家」というテーマで、モデルハウスを平成27年9月に建設し、分譲することとなりました。設計や色決めの打ち合わせにも学生が参加し、外観や内装、インテリアなど意見を出し合いました。また、実際の建設現場にも訪れ、女子大生らしい発想、感性が光るこだわりの詰まったモデルハウスを作り上げました。

杉山ニット工業 (北今市) × 大阪樟蔭女子大学

新たな商品として「合格祈願靴下」を開発したい杉山ニット工業が、大阪樟蔭女子大学学芸学部ライフプランニング学科の学生とともに、商品開発を行いました。平成26年12月から何度も企画・開発を重ね、コンセプト、色、デザイン、特設サイトなどアイデアを出し合いました。

VOICE

大阪樟蔭女子大学
高木 麻里さん

自分たちの案が商品化までたどり着き信じられない気持ちです。企画から販売までの過程に関わることができ、商品化の大変さと楽しさを知ることができました。

大学の夏祭りでは、試作品を販売し市場のニーズを取り入れるためデザインについてのアンケート調査を実施しました。試行錯誤の末、平成27年10月、学生が考案した「転ばない」ということで縁起のいいダルマをモチーフにした「ダルマもりソックス」が完成しました。





香芝市制施行25周年記念

～魅せる・であえる・かしば力～

第2回 かしば産業展

昨年に引き続き、「かしば産業展」を開催します！

かしば産業展では、市内企業と来場者がふれあい・交流を育む場を提供するとともに、本市の産業、商工業、企業の情報幅広く発信し、魅力あるまちづくりと地域活性化を目指していきます。

当日は、出展企業によるワークショップやお仕事体験コーナー・地場製品の販売・飲食コーナーもあり、どなたでも楽しんでいただけますので、ぜひご来場ください。

◆日時 **3月6日(日)**
午前**10時**～午後**3時**

◆場所 **ふたかみ文化センター**

*雨天決行



～地方がこれからの日本を元気にする～

香芝市地域振興シンポジウム

株式会社ジャパネットたかた前社長高田明氏、高市早苗総務大臣(予定)をゲストに迎え、今後香芝市が「魅力あふれる都市」として発展していくための新たな方策について、「地方創生～まち・ひと・しごとの創生～」の観点から基調講演・パネルディスカッションを行い、これからの香芝市、都市のあり方を市民とともに考えます。

◆日時 **3月13日(日)**
午後**1時30分**～**4時30分**

◆場所 **モナミホール**

◆定員 先着**500名**

◆費用 **無料**

◆申込方法 市ホームページより申し込みください。

◆申込期限 **3月2日(水)**

*申込者には、ハガキ(参加票)を送付しますので、当日必ず持参ください。

市内経済の 好循環へ向けて

市内の商工業の振興は、市内での消費・雇用の増加などにつながり、新しい人の流れをつくります。また「住み良さ・暮らしの良さ」の質の向上が期待できるものです。

そこで近年、商工業振興の取り組みに力を入れ、「市内の既存企業の活性化」「新規創業・起業の推進」「市外・県外からの企業誘致」の3つの柱で進めてきました。昨年の「企業立地推進条例」の成立により、制度の枠組みを整えることができました。

今後は、今までの取り組みを深化・加速化させ、まず香芝市発・香芝市産による香芝市らしい商品づくり、そして、それを情報発信していくしくみづくり、そして市内経済を担う人づくりへの取り組みへと発展させていきます。

今後は、市では、国の進める「地方創生」「まち・ひと・しごと創生」の動きと連動し、引き続き、市内経済の好循環の実現に向けて、さまざまな取り組みを進めていきます。

けっちんざ とぎぎょうじ 鹿島神社結鎮座渡御行事

1月26日(火) 鹿島神社(下田西)

寒空の下、古式ゆかしい装束に身を整えた十人衆が、下田のまち並みを通り抜け、鹿島神社に詣でます。これは、結鎮座渡御行事といい、鎌倉時代の建久7年(1196年)から続いています。市内で最も古くから行われている行事で、本市の歴史が息づく伝統行事として、市の無形民俗文化財に指定しています。

「結鎮座」とは、古くから鹿島神社に奉仕し、祭礼を執り行ってきた氏子の宮座のことで、上十人衆・下十人衆などの段階があります。鎌倉時代から書き継がれている「座衆帳」という名簿が現在もお継承されています。

「渡御行事」とは、その結鎮座のうち、「一老」と呼ばれる最年長者を中心とした10名の氏子からなる上十人衆によって執り行われます。10名のうち1人が輪番で「頭屋」と呼ばれるその年の代表を務めます。渡御行事では、頭屋の家から鹿島神社へ向かう際、先頭を行くのが「三老」、お供えを担ぐのは「九老」と「十老」など、役目が決まっています。(写真③)そして、鹿島神社に到着し、拝殿で鹿島大明神を迎える儀式を厳かな雰囲気のもと執り行いました。(写真①)そして、鹿島神社から再び頭屋の自宅へ。頭屋宅では、「一老」が祭文を読み上げ、鹿島大明神を奉迎しました。

鹿島神社には、結鎮座の組織や渡御行事などの年中行事などを記した46点の文書「結鎮座文書」(写真②)が残っており、村落構造や宮座構成の変遷を考える貴重な史料として、奈良県の指定文化財となっています。



* 奈良国立博物館に寄託されています



第25回香芝市マラソン大会

1月17日(日) 真美ヶ丘東小学校



小学生高学年の部の上位入賞者は、第11回市町村対抗子ども駅伝大会の選手として選出され、3月5日(土)に馬見丘陵公園(河合町佐味田2202)で行われる大会に出場します。参加者の結果は、総合体育館ホームページに掲載しています。
(HP <http://kashiba-general-gym.jp/>)



約1,200人のランナーが集い、香芝市マラソン大会が盛大に開催されました。

「よっしゃー!」と意気込み、スタートラインに向かうランナーたち。号砲とともに、元気よく走り出しました。かつらぎの道の勾配は大人も子どもも苦しそうでしたが、沿道からの「がんばれー!」という声援に後押しされ、必死で坂を駆け上がっていました。

部門		男子	女子
3 km	小学生低学年 (1・2年生)	川原克正 (12分31秒)	片岡実優 (14分36秒)
	小学生中学年 (3・4年生)	高田竜成 (11分35秒)	花坂陽葵 (11分57秒)
	小学生高学年 (5・6年生)	船津圭二郎 (10分15秒)	川瀬由佳乃 (11分43秒)
	一般 (中学生以上)	赤木誠五 (9分27秒)	千崎葵 (11分17秒)
5 km	一般 (中学生以上)	倉本晃希 (16分36秒)	岡本千友紀 (20分31秒)
10km	一般 (高校生以上)	山口晃平 (32分53秒)	稲垣水美 (39分23秒)

つながろう! 奈良県学校コミュニティの集い

1月31日(日) ふたかみ文化センター

地域の絆を深め、地域と共にある学校づくりをより一層推進していくことを目的に奈良県教育委員会による「つながろう!奈良県学校コミュニティの集い」が開催されました。県内の幼稚園や学校、地域ボランティアが集まり各地域で実施している取り組みの表彰や紹介が行われました。

香芝東中コミュニティ協議会が、学校・家庭・地域が協働して子どもを育てる「地域と共にある学校づくり」を強く推進し、地域の教育力の向上に貢献している学校コミュニティとして「グッド・学校コミュニティ奈良県教育委員会教育長賞」を受賞し、香芝東中学校石田校長が活動報告を行いました。また、五位堂幼稚園は、日本舞踊「博扇会」と一緒に「新香芝音頭」などを披露し、地域の交流の深さを発表しました。

また、オープニングやエンディングでは、香芝北中学校吹奏楽部による演奏や五位堂小学校合唱部による美しい歌声が響き、会場は和やかな雰囲気になっていました。



表彰を受ける香芝東中コミュニティ協議会委員長 杉田興信氏



「博扇会」と一緒に舞台発表をする五位堂幼稚園の園児たち

ボランティア養成講座

2月2日(火)・9(火) 総合福祉センター

「見えない・見えにくい」を体験し理解するための講座が香芝市ボランティアセンターにより開催されました。参加者は、視野狭窄などの体験眼鏡を着用し見えにくい生活を疑似体験したほか、実際に視覚障がいのあるかたを手引きし、介助する方法を学びました。参加者の1人は、「どのように誘導すれば困っている人の不安を取り除くことができるのか、相手の立場に立って考え信頼関係を築くことが大切ですね」と、こやかに感想を話しました。



もしものときにいち早く！ 火災救急救助の状況

119番通報・・・いざ出動の巻

◆ 問合せ先 奈良県広域消防組合 香芝消防署 ☎76-4119



平成27年中の市内の火災の発生件数は、一昨年より14件減の17件（下段右グラフ参照）で、月平均は1.4件となっています。全国的に見ると、近年、高齢者を中心に住宅火災での死者数が増加傾向にあります。寝ているときに気づくのが遅れ、火災に巻き込まれることが多い（下段左グラフ参照）ため、万が一火災が発生した際、いち早く火災に気づくために住宅用火災警報器を設置しましょう。

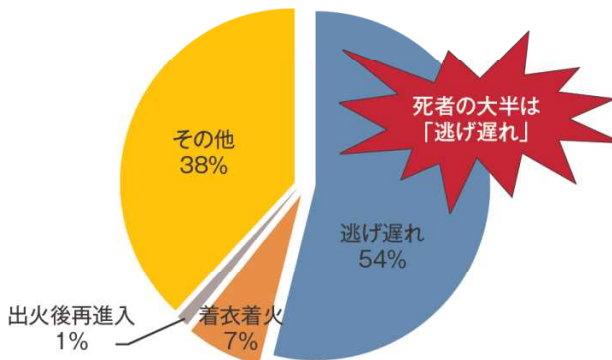
また、住宅用火災警報器の設置が法律で義務化されてから10年が経とうとしています。電池の交換時期が迫っている警報器が多くなっています。内蔵の機器の劣化も考えられますので、電池だけではなく、本体ごとの交換をおすすめします。



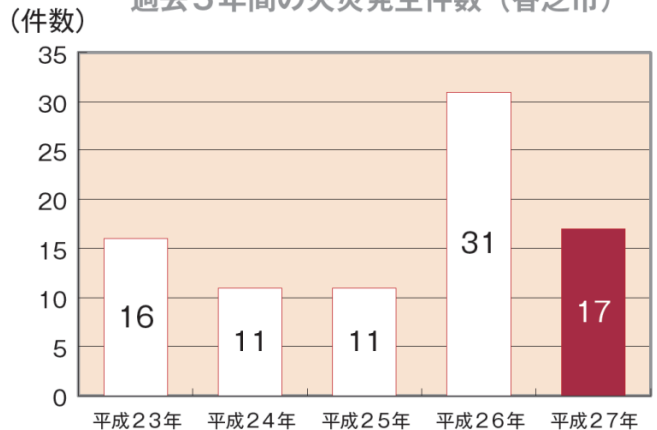
火災が起きたとき、交通事故に遭ったとき、急病で倒れたとき……。一刻を争う消防・救急活動のスタートは、皆さんの119番通報です。市民の皆さんの命と財産を守るため、奈良県広域消防組合は日々の業務を行っています。

今月の住まう香芝では、平成27年1月～12月に市内で発生した火災・救急・救助の状況をお知らせします。安全・安心のため、私たち一人ひとりができることを考えてみましょう。

平成26年 住宅火災による死者の内訳（全国）



過去5年間の火災発生件数（香芝市）



広域化でより強くなる消防力！

119番通報の受信場所を1つにし、指令命令系統を一元化。現場への到着時間を短縮できるようになりました。

平成26年4月に、消防体制の充実・強化を目指し、本市を含む県内37市町村で「奈良県広域消防組合」を設立しました。そして1月13日より、市内から発信された119番通報の受付を、香芝消防署から奈良県広域消防組合本部の通信指令センターへ切り替えました。これにより従来の管轄を越えて、現場に1番近い消防署からいち早く出動できるようになりました。

また、災害情報案内（音声自動案内）電話番号も☎0180-99-7552になりましたので、災害発生時に情報を知りたい場合は、こちらに問い合わせください。



3月1日（火）～7日（月） 春季全国火災予防運動

—全国統一防火標語— 『無防備な 心に火災が かくれんぼ』

これからは1年の中でも火災の多い時季です。火災予防の対策を徹底しましょう！

住宅防火

いのちを守る7つのポイント

対策4
お年寄りや身体の不自由な人を守るために、隣近所の協力体制をつくる。

対策2
寝具、衣類及びカーテンからの火災を防ぐために、防災品を使用する。

対策1
逃げ遅れを防ぐために、住宅用火災警報器を設置する。

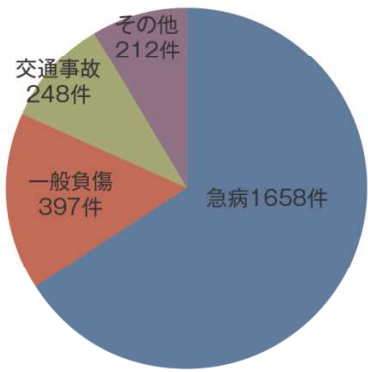
対策3
火災を小さいうちに消すために、住宅用消火器等を設置する。

習慣2
ストーブは、燃えやすいものから離れた位置で使用する。

習慣1
寝たばこは、絶対やめる。

習慣3
ガスこんろなどのそばを離れるときは、必ず火を消す。

平成27年 救急出動件数内訳（香芝市）



救急出動件数は32件で、一昨年より7件増加しました。主な原因は、交通事故や火災によるものですが、中にはちょっとした不注意から、インナーロックとなり車内に閉じ込められたことによる救助活動も見受けられました。

救急・救助



平成27年中の市内の救急件数は2,914件で、2,703人を搬送しました。内訳は、急病によるものが1番多く、次いで一般負傷、交通事故の順番になっています。（左グラフ参照）急病による救急出動では、高齢者が入浴中に倒れ、救急要請となったケースが多くありました。また、入院を必要としない軽症者が全体の42%を占めていました。

救急車の適正利用を！

現在、香芝消防署には2台の救急車がありますが、すべての救急車が出動中になることもしばしば発生しています。救急車は、病気やけが、交通事故などで緊急に病院で診察や治療を受けなければ生命に危険が及ぶ傷病者のために備えています。軽い病気や緊急性がない救急要請が増えると1分1秒を争う重症傷病者への対応が遅れ、命の危機を招くおそれがあります。

消防車も救急出動する場合があります



救急隊だけでは傷病者の搬送が困難な次のような場合などに、消防隊が救急現場に出動し、救急活動の支援を行っています。

- 近くの消防署の救急車が出動中に緊急性の高い傷病者が発生した場合で、他署から救急車が出動し現場到着まで時間を要すると判断したとき
 - 車両の交通量が激しい場所などで、傷病者や救急隊員の安全確保が必要と思われるとき
 - 救急隊員のみでは搬送が難しいとき
- 消防車には救命処置に必要な救急資器材を積載し、必要な知識や技術を有する消防隊員が乗車しているため、心肺停止状態の傷病者に対する救命処置も可能となります。



幼稚園の1日



登園 8:30

「おはようございます！」元気なあいさつで1日が始まります。



いろいろな遊び・クラス全体の活動

思いっきり好きな遊びを楽しんだ後は、運動遊び、造形活動、歌、絵本など、クラスみんなで1つの活動を行います。



給食 12:00

栄養満点のおいしい給食をみんなで楽しく食べます。週に1回の弁当日も楽しみです。



片付け・いろいろな遊び

みんなで給食の片付けや掃除をした後は、いろいろな遊びや活動を行います。

..... 降園時間



預かり保育 14:00~16:30

家庭的な雰囲気の中で、違った年齢の園児と触れ合いながら、ごっこ遊び、外遊び、絵本、わらべ歌遊びなど思い思いの遊びをします。



預かり保育とは・・・

通常の保育時間が終わった後や夏休みなどの長期休業中に、園児を幼稚園で預かり教育活動を行うものです。

保護者がゆとりをもって安心して子育てができる環境を整えることを目的としています。

あなたの子育てを応援します！

市立幼稚園の預かり保育を拡大

◆問合先 教育部学校教育課 ☎内線416

子育て支援で 子育て・子育てのまちづくり

本市では、平成27年3月に「香芝市子ども・子育て支援事業計画」を策定し、子どもが健やかに成長できる社会の実現のためにさまざまな施策を実施しています。

4月より市立幼稚園では、在園児の健全な発達と保護者の支援を目的に、保護者が希望する場合に「預かり保育」を実施します。既に関屋幼稚園と鎌田幼稚園の2園で預かり保育を実施していますが、4月の給食開始後より、市立幼稚園全9園に拡大します。

「用事があるのでお迎えの時間に間に合わない」「下の子の予防注射のときに預かってもらえたら」など、小さな子どもを育てていると、しばしばこういうときがあります。そんなときは、預かり保育をご利用ください。

在園児を対象に
全9園に拡大



関屋・鎌田幼稚園でインタビュー!

預かり保育を利用する 子育てママの声



- 下の子の健診に時間がかかり、2時にお迎えに行けないので、預かり保育があつて本当に助かりました。
- パートに行っていますが、ゆとりをもって子どもをお迎えに行けるし、自分の時間ももてるようになりました。

◆保育日・保育時間

○通常保育日(全9園)

・月・火・木曜日で幼稚園の保育がある日(園の行事などで曜日を変更することがあります)

・保育終了後午後4時30分まで

○長期休業中(関屋幼稚園・鎌田幼稚園・真美ヶ丘東幼稚園・旭ヶ丘幼稚園の4園)

・夏・冬休み中(土・日・祝日、盆休み、年末年始、春休みは除く)

・午前9時～午後4時30分まで

◆対象 在園児

◆定員 1日20名(真美ヶ丘東幼稚園・旭ヶ丘幼稚園は40名)

*定員超過の場合は抽選となります。

◆預かり保育料 1日300円



恵まれた環境 幸せな日々

石村 雅美さん

私が香芝に住み始めたのは、今から17年ほど前のまだ結婚する前でした。結婚をして3年ほどは大阪に住んでいたのですが、香芝に戻ってきました。

幸せなことに両親と兄夫婦が住む家からも近く、両親はもちろん、兄夫婦にも何かと助けてもらいながら3人の子どもを育てています。

長男はテレビマンガをきっかけに小学3年生から野球を始めました。始めたころは、夏は暑さに弱く、冬は寒さに弱く、よく野球も休んだものです。そんな息子でも少しずつではありますが心も体も強くなったように思います。息子が野球を始めたことで野球経験のない主人も野球を勉強し練習に付き合います。何時間でも野球の話をしていきます。野球を通していろんなかたとの出会いがあり、近隣小学校の親子さんとも仲良くさせてもらい楽しい時間を過ごさせてもらいました。

娘2人は、バレーボールをしています。時間がある限り練習を見に行っています。1年1年上達しているのを見ていると子どもたちなりに一生懸命バレーボールに取り組んでいるんだなあと思います。試合ともなると子ども以上に気が入り、応援に力が入ります。スポーツをすることで子どもたちも私たち夫婦もいろんなことを勉強させてもらい、たくさんのものを得られたと思います。これからもがんばる子どもたちを応援していきたいと思っています。



次回は原澤さんにリレーします。

香芝検定のこたえ ②

大阪府で働いている人は、38.7%。大阪市内では22.6%といずれも生駒市(49.3%、30.7%)に次いで高い数値となっています。(平成22年国勢調査)

☆編集後記☆

昨年、運動不足を解消しようと万歩計を購入しました。休日にいい天気だったので、歩きに行きました。すると、カッキーンと金属音が鳴り、「バッテリー打てるよ」など声が聞こえてきました。ふと見ると、野球の試合が行われていました。ユニフォームを着て、必死に白球を追いかける姿を見ると、どこかさわやかな気持ちになりました。

どんどん春に近づくにつれ、花が芽吹いたり、生き物たちの動きも活発になってきます。自分のまちの新たな発見を見つけに、歩きに行こうと思います。

<誠>

パパッと簡単 クッキング!

ベーコンのうまみで
おからのおいしさ
グレードアップ!

No. 11

かんたん洋風おから

(1人分170kcal)



【材料(2人分)】

ベーコン…20g	牛乳…150ml
玉ねぎ…60g	塩…小さじ1/4
しめじ…60g	黒こしょう…適宜
にんじん…20g	こしょう…少々
おから…80g	

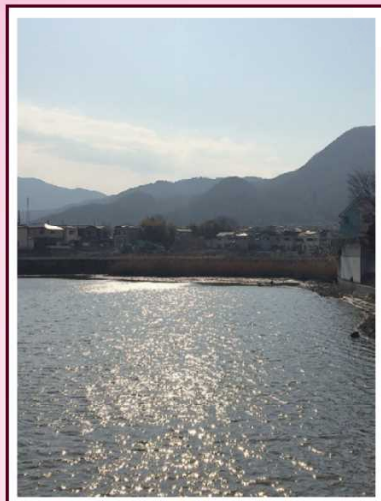
【作り方】

- ①ベーコン、玉ねぎ、しめじ、にんじんは、粗みじん切る。
- ②フライパンを熱し、①の材料を加えてよく炒め、おからを入れざっと炒めたら、牛乳、水(50ml)を加え、塩、こしょうをする。ひと煮させてから火を弱め、じっくり水分をとばす。水分がなくなったら器に盛り付け、好みで黒こしょうをふりかければできあがり☆

*レシピ協力：香芝市食生活改善推進員協議会

時代の流れとともに移り変わるまち並みや、時を超えて受け継がれてきた変わらぬ風景など、古い写真を随時募集しています。皆さまのご提供をお待ちしています。
詳しくは、市役所秘書広報課まで問い合わせください。

☎76-2001 (内線304)

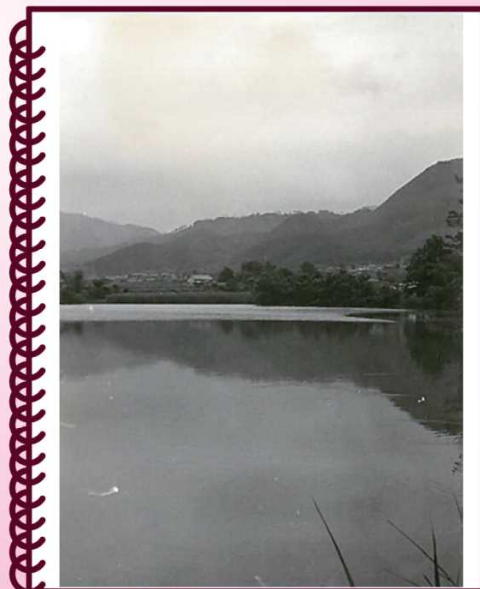
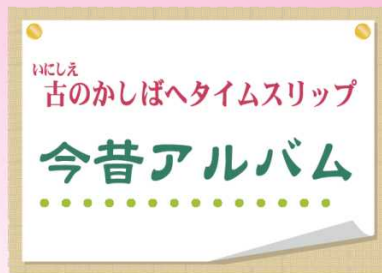


現在の様子

香の池(磯壁1丁目)より
西方を望む

昭和42年
(1967年)

畑山さん(下田西)提供写真



広告

広告

広告

広告